

Adolygiad o'r opsiynau i gefnogi arloesi digidol ym maes gofal cymdeithasol

Comisiynwyd gan Ofal Cymdeithasol Cymru

Rydym yn cefnogi gwasanaethau
cyhoeddus i fynd i'r afael â
phroblemau cymhleth



www.basis.co.uk



@WeAreBasis

MYNEGAI



Crynodeb gweithredol	3
Ein briff a'n ffordd o weithio	4
Dadansoddiad o'r bylchau yng Nghymru	5
Mae angen i ofal cymdeithasol gael llais cryfach ym maes arloesi digidol sy'n cael ei arwain gan iechyd	5
Nid oes unrhyw waith cydlynu yn digwydd	5
Nid oes un lle i adolygu'r holl dystiolaeth a'r hyn a ddysgwyd o ran y technolegau digidol sy'n bodoli'n barod ym maes gofal cymdeithasol, sy'n eu hatal rhag cael eu graddio.	5
Set o opsiynau ar gyfer sut gallai Gofal Cymdeithasol Cymru ddefnyddio ei adnoddau a'i asedau a rhai ei bartneriaid i gefnogi, hwyluso a hyrwyddo arloesi digidol yn y ffordd orau ym maes gofal cymdeithasol i ddiwallu anghenion y rheini sy'n cael mynediad at ofal a chymorth	7
Atodiad 1 – Trosolwg o sut mae arloesi digidol ym maes gofal cymdeithasol yn cael ei gefnogi mewn rhannau eraill o'r DU	12
Atodiad 2 asesiad lefel uchel o'r strwythurau a'r sefydliadau sydd ar waith i gefnogi arloesi digidol ym maes gofal cymdeithasol yng Nghymru	19
Rhestr o dermau	20
Cyfeiriadau	22

Crynodeb gweithredol



Mae'r adroddiad hwn wedi'i gynhyrchu i hysbysu gwaith Gofal Cymdeithasol Cymru wrth ddiffinio ei agwedd at gefnogi arloesi digidol ym maes gofal cymdeithasol. Rydym wedi treulio tri mis yn gweithio'n agos gyda Gofal Cymdeithasol Cymru a'i bartneriaid. Gyda'n gilydd, rydym wedi ceisio creu darlun o'r system gymorth bresennol ym maes arloesi digidol yng Nghymru a ledled y DU; adolygu beth sydd wedi gweithio a lle mae'r bylchau yng Nghymru.

Rydym wedi darganfod ei bod yn amhosib sôn am arloesi digidol heb sôn am gynhwysiant digidol. Mae technolegau digidol yn sicr yn gwneud gwahaniaeth i fywydau pobl sy'n derbyn gofal a chymorth ledled Cymru. Serch hynny, rydym wedi dysgu o ymchwil desg ac wrth siarad â phartneriaid nad yw rhai gwasanaethau hyd yn oed yn gallu defnyddio'r technolegau mwyaf sylfaenol, heb sôn am rai mwy cymhleth. Felly rydym yn argymhell bod Gofal Cymdeithasol Cymru yn parhau i gefnogi'r agenda cynhwysiant digidol bresennol yng Nghymru, i sicrhau bod holl feysydd gofal cymdeithasol yn cael eu cynnwys yn ddigidol, ac nad oes unrhyw fentrau arloesi yn gwneud yr anghydraddoldebau sy'n bodoli'n barod yn waeth.

Er bod angen rhoi pwyslais ar gynhwysiant digidol, ni ddylai dynnu sylw oddi wrth botensial technolegau newydd i wella gofal cymdeithasol. Rydym wedi clywed wrth bartneriaid bod arloesi digidol yn digwydd heb fewnbwn gan bobl sy'n gweithio o fewn gofal cymdeithasol, ac mae angen llais cryfach ar ofal cymdeithasol wrth siapio pa dechnolegau sy'n cael eu datblygu a'u graddio. Credwn fod Gofal Cymdeithasol Cymru mewn lle da i fod y llais hwnnw. Rydym yn argymhell bod Gofal Cymdeithasol Cymru yn

helpu i flaenoriaethu'r broses o ddatblygu a graddio technolegau arloesol drwy ddiffinio problemau neu heriau allweddol y sector a allai fod yn berthnasol i dechnoleg neu ddata digidol.

Canolbwyntiodd yr arolwg hwn ar ymgysylltu ag uwch randdeiliaid sefydliadau sy'n cefnogi arloesi digidol ym maes gofal cymdeithasol, ac arbenigwyr academaidd sy'n gweithio yn y maes hwn. Rydym wedi clywed bod mentrau arloesi y gorffennol, fel y **Liverpool 5G Health and Social Care Testbed** wedi cael eu herio gan y rhai sy'n ofni effaith y technolegau newydd ar eu bywydau. Mae'r cyd-destun polisi yng Nghymru, gan gynnwys Deddf Gwasanaethau Cymdeithasol a Llesiant (2014) a Deddf Llesiant Cenedlaethau'r Dyfodol (2015), hefyd yn annog cyd-gynhyrchu a chynnwys cymunedau mewn newidiadau i wasanaethau a ddarperir ar eu cyfer. Felly rydym yn argymhell bod mentrau arloesi digidol y dyfodol, sy'n cael eu harwain gan Ofal Cymdeithasol Cymru, yn blaenoriaethu rôl staff gofal cymdeithasol a phobl sy'n cael mynediad at ofal a chymorth.

I gefnogi ein hadolygiad, fe wnaethom greu cynnyrch sylfaenol hyfyw (y fersiwn fwyaf sylfaenol o gynnyrch neu wasanaeth y gellir ei lansio i brofi ei ddichonoldeb a chasglu adborth) o gronfa ddata ddigidol sy'n categoreiddio cymorth sydd ar gael ym maes arloesi digidol mewn gofal cymdeithasol yng Nghymru. Helpodd y gronfa ddata hon i adeiladu darlun o'r system gymorth bresennol a'n helpu i asesu'r system. Mae'r adroddiad hwn hefyd yn cynnwys argymhellion ar sut gall Gofal Cymdeithasol Cymru ddatblygu a defnyddio'r gronfa ddata hon yn eu hagwedd at gefnogi gwaith arloesi digidol ym maes gofal cymdeithasol.



Ein briff a'n ffordd o weithio



O 2022, mae Gofal Cymdeithasol Cymru wedi ymgymryd â rôl newydd i roi arweinyddiaeth i gefnogi arloesedd ym maes gofal cymdeithasol. Mae hyn yn cyd-fynd â nodau Llywodraeth Cymru i wella'r broses o gyflenwi gofal cymdeithasol drwy arloesi cyflym, wedi'i alluogi gan ddata, sy'n canolbwyntio ar ganlyniadau. Mae Gofal Cymdeithasol Cymru wrthi'n datblygu strategaeth gyfunol sy'n cwmpasu ymchwil, arloesi a gwella i gyflawni'r rôl hon.

Ddechrau 2023, gofynnodd Gofal Cymdeithasol Cymru am ein cefnogaeth i ddeall y dirwedd arloesi digidol ym maes gofal cymdeithasol, sy'n arbennig o gymhleth. Roeddent am ddeall lle y gall ychwanegu gwerth orau o fewn y system bresennol, gan adeiladu ar alluoedd rhanddeiliaid a phartneriaid eraill yn y maes hwn. Roedd hefyd eisiau adeiladu ar ei fuddsoddiadau cyfredol ei hun wrth gefnogi arloesedd. Roedd eisiau deall sut roedd mentrau gofal cymdeithasol digidol sy'n cael eu harwain gan y llywodraeth ar hyn o bryd neu'n cael eu harwain gan ddarparwyr wedi llwyddo, a sut gallai darpar gynlluniau Gofal Cymdeithasol Cymru adeiladu ar yr hyn a ddysgwyd o'r rhain.

Roedd ein ffordd o weithio yn canolbwyntio ar gydweithio â phartneriaid Gofal Cymdeithasol Cymru i adeiladu darlun ar y cyd o'r dirwedd arloesi digidol ym maes gofal cymdeithasol. O Chwefror tan Ebrill 2023, fe wnaethom:

- ✓ Arwain gwaith ymchwil desg
- ✓ Cael sgysiau gyda 19 o bartneriaid gwahanol, gan gynnwys rhanddeiliaid sy'n gweithio yn y maes hwn ac arbenigwyr academaidd mewn arloesi digidol ym maes gofal cymdeithasol
- ✓ Cydlynu dau weithdy cyd-gynllunio gyda Gofal Cymdeithasol Cymru a'i bartneriaid
- ✓ Gweithio'n agos gyda Gofal Cymdeithasol Cymru i gynhyrchu 'cronfa ddata' o gymorth ar gyfer arloesi digidol ym maes gofal cymdeithasol yng Nghymru. Mae hyn yn adeiladu ar argymhellion cyfredol Y Lab bod Gofal Cymdeithasol Cymru yn dechrau adeiladu platfformau a ffyrdd o rannu syniadau i gefnogi arloesedd (Y Lab 2022).



Daeth y gweithgaredd hwn i benllanw gyda'r adroddiad hwn, sydd yn gyntaf yn cynnwys rhestr o dermau i amlinellu sut y cânt eu defnyddio. Rydym wedi canfod bod nifer o'r termau y cyfeirir atynt yn y maes hwn yn amlochrog - yn cael eu defnyddio mewn gwahanol ffyrdd mewn gwahanol gyd-destunau ac ar draws gwahanol feysydd polisi. Rydym wedi amlinellu diffiniadau sefydledig lle bo'n berthnasol, ac wedi egluro sut gwnaethom ddiffinio termau eraill at ddiiben y gwaith hwn.

Yna mae'r adroddiad yn cynnwys: dadansoddiad o'r 'blychau' yn y cymorth ym maes arloesi digidol mewn gofal cymdeithasol yng Nghymru, ac yna set o opsiynau ar gyfer sut y gallai Gofal Cymdeithasol Cymru ddefnyddio'i adnoddau ac asedau a rhai ei bartneriaid i gefnogi, hwyluso a hyrwyddo arloesi digidol ym maes gofal cymdeithasol i ddiwallu anghenion y rhai sy'n cael mynediad at ofal a chymorth.

I gloi, ceir dau atodiad gyda chrynodebau pellach o'r hyn a ganfuwyd gydol ein gwaith. Mae'r rhain yn cynnwys adolygiad o sut caiff arloesi digidol ei gefnogi mewn rhannau eraill o'r DU, ac asesiad lefel uchel o'r strwythurau a'r cymorth sydd ar waith yng Nghymru (sy'n amlinellu ein gwaith i ddatblygu 'cronfa ddata' o gymorth ar gyfer arloesi digidol ym maes gofal cymdeithasol yng Nghymru).

Meddwl yn nhermau dylunio: beth a olygwn wrth 'diffiniad problemus' yn yr adroddiad hwn

Rydym wedi awgrymu yn yr adolygiad hwn bod gan Ofal Cymdeithasol Cymru rôl i'w chwarae wrth ddiffinio meysydd problemus sy'n flaenoriaeth i fynd i'r afael â nhw ym maes gofal cymdeithasol. Pan fyddwn yn defnyddio'r iaith hon, rydym yn cael ein llywio gan fethodoleg Diemwnt Dwbl y Cyngor Dylunio (Cyngor Dylunio 2019). Mae'r Diemwnt Dwbl yn gynrychiolaeth weledol o'r broses ddylunio ac arloesi. Mae'r diemwnt 'cyntaf' yn golygu defnyddio tystiolaeth i ddiffinio her yn glir; helpu pobl i ddeall, yn hytrach na thybio, beth yw problem. Mae'r 'ail' ddiemwnt yn amlinellu proses i ddod o hyd i atebion i broblem sydd wedi'i diffinio'n glir. Rydym yn awgrymu, lle gall partneriaid technoleg ddod o hyd i atebion, bod gan Ofal Cymdeithasol Cymru rôl i herio rhagdybiaethau ac i ddiffinio'n glir beth yw'r problemau ym maes gofal cymdeithasol. Dylai diffinio problemau'n glir helpu i flaenoriaethu'r defnydd o wahanol fathau o dechnoleg mewn gofal cymdeithasol.



Dadansoddiad o'r bylchau yng Nghymru

Yn seiliedig ar ein dadansoddiad o'n cronfa ddata, ein hymchwil desg a chyfweiliadau gyda phedwar ar bymtheg o randdeiliaid ac arbenigwyr gwahanol, rydym wedi casglu tri mewnwediad allweddol o ran y bylchau mewn cymorth ar gyfer arloesi digidol ym maes gofal cymdeithasol yng Nghymru. I grynhoi, dyma nhw:

- ✓ Ceir diffyg arweinyddiaeth strategol a chydlynu'r system ehangach
- ✓ Ceir bylchau yn sgiliau'r gweithlu sydd eu hangen i gefnogi arloesedd
- ✓ Nid yw arloesi digidol yn canolbwyntio ar gefnogi plant, pobl ifanc a theuluoedd.

Ceir diffyg arweinyddiaeth strategol a chydlynu'r system ehangach

Mae angen i ofal cymdeithasol gael llais cryfach ym maes arloesi digidol sy'n cael ei arwain gan iechyd Mae rhagfarn yn y system tuag at iechyd. Fel yr eglurodd Elin Brock o Fwrdd Iechyd Prifysgol Hywel Dda wrthym, "does gan nifer o sefydliadau gofal cymdeithasol ddim adnoddau i gefnogi arloesedd... os ydw i'n edrych o fewn ein bwrdd iechyd, mae ein hadnoddau (staff) i arloesi yn dda iawn, mae gennym ni dîm arloesi, tîm gwella, tîm trawsnewid ... dydych chi ddim yn cael hynny o reidrydd ym maes gofal cymdeithasol...". Dywedodd Aaron Edwards o TEC Cymru wrthym hefyd ei fod yn poeni nad oes cynrychiolydd gofal cymdeithasol ar hyn o bryd i gefnogi'r gwaith i ddatblygu app GIG Cymru, lle gellid cael cyfleoedd i integreiddio atebion gofal cymdeithasol, fel Set Ddata Tele-ofal Cymru, i mewn i'r platform.

Serch hynny, mae sefydliadau yn ceisio mynd i'r afael â hyn. Er enghraifft, gweithiodd Technoleg Iechyd Cymru a Gofal Cymdeithasol Cymru mewn partneriaeth yn 2021 i sicrhau bod prosesau Technoleg Iechyd Cymru yn addas ar gyfer gofal cymdeithasol ac i gynyddu ymwybyddiaeth a hygyrchedd ar gyfer y gymuned gofal cymdeithasol (Technoleg Iechyd Cymru, dim dyddiad - a). Ddechrau 2022, fe wnaethon nhw chwilio am dechnolegau a allai drawsnewid gofal cymdeithasol (Technoleg Iechyd Cymru 2022), a chanfu galwad gynharach dystiolaeth i gefnogi'r broses o fabwysiadu arloesi digidol a allai gefnogi iechyd meddwl gofalwyr pobl â dementia (Technoleg Iechyd Cymru, dim dyddiad - b). Cyn bo hir, bydd Technoleg Iechyd Cymru yn cyhoeddi canlyniadau'r alwad gofal cymdeithasol. Yn ogystal, dywedodd Joy Browning a Lynda Johnson o Ganolfan Ragoriaeth Menter Ymchwil Busnesau Bach Cymru (SBRI) fod gofal cymdeithasol wedi dod yn flaenoriaeth iddynt yn ddiweddar.


Roedd yna deimlad, pe bai perthynas waith agosach – lle roedd gan gynrychiolwyr gofal cymdeithasol fewnbwn i ddatblygiad arloesi sy'n canolbwyntio ar iechyd a lle gallai gofal cymdeithasol gael fwy o fynediad at adnoddau sefydliadau sy'n canolbwyntio ar iechyd - gallai fod cyfleoedd i gydweithio a fyddai o fudd i'r ddwy ochr. Nid oes unrhyw waith cydlynu yn digwydd

Clywsom wrth randdeiliaid eu bod yn teimlo bod yna ddyblygu ymdrech ar draws y system. Er enghraifft, dywedodd un rhanddeiliad wrthym: "Mae yna ddau fwrdd cynhwysiant digidol yng Nghymru sydd ag enwau ychydig yn wahanol mae rhywun wastad eisiau dechrau eu peth eu hunain. A'r rôl bwerus honno y gall sefydliadau fel Gofal Cymdeithasol Cymru ei gwneud a dod â phethau at ei gilydd i un lle. Felly, gallan nhw rannu gyda phartneriaid unwaith a pheidio â dyblygu'r gwaith." Yn ogystal, dywedodd Meilys Smith, Uwch Reolwr Cefnogi Iechyd a Lles yng Nghyngor Gwynedd: "Rydw i'n mynychu sawl cyfarfod sydd ddim yn ymwneud ag arloesi digidol yn benodol, ond mae digidol a thechnoleg yn aml ar yr agenda mewn ryw ffordd neu gilydd. Mae bwlch i rywun ei lenwi, i symleiddio'r arloesi digidol ac osgoi dyblygu ymdrech yn ddiangen. Mae pobl ledled Cymru yn haeddu'r hawl i allu elwa o ddatblygiadau technolegol, a byddai'n ddefnyddiol cyfleu gweledigaeth strategol ar gyfer arloesi digidol ym maes gofal cymdeithasol, gan gynnwys yr ymchwil, y gefnogaeth a'r hyfforddiant angenrheidiol o fewn y gweithlu." Mae angen dod â gwaith gwahanol at ei gilydd, o bosib drwy fynegi gweledigaeth strategol y gall pob grŵp ei dilyn.

Nid oes un lle i adolygu'r holl dystiolaeth a'r hyn a ddysgwyr o ran y technolegau digidol sy'n bodoli'n barod ym maes gofal cymdeithasol, sy'n eu hatal rhag cael eu graddio.

Clywsom gan randdeiliaid fod bwlch o ran craffu a rhannu tystiolaeth gyfoes o ran prosiectau peilot, sy'n eu hatal rhag cael eu graddio. Eglurodd Gwyn Tudor o MediWales: "Yr hyn rydyn ni'n ei wneud yn wael wedyn yw mabwysiadu, cyflwyno a graddio'r hyn rydyn ni wedi cydweithio arno fel cymuned. Mae yna ddatgysylltiad rhwng caffael technolegau a gwasanaethau yng Nghymru ac arloesi a chydweithio. Mae nifer o brosiectau sy'n gwneud yn dda yn ystod y cyfnod peilot, boed hynny'n brosiectau Deallusrwydd Artiffisial neu fonitro o bell neu gofnodion cleifion, mae yna lawer o enghreifftiau lle maen nhw wedi gwneud yn dda yn ystod y cyfnod peilot, ond yna dyw'r caffael a'r mabwysiadu llawn ar draws y gwasanaeth heb eu dilyn." Yn ogystal, dywedodd Carla Dix o Delta Wellbeing: "Mae yna angen am ddatblygiad strategol gwell o ran gwasanaeth digidol ... dewis yr arweinwyr yn y maes a chreu rhwydweithiau dynol a rhwydweithiau dysgu a fydd yn creu astudiaethau achos, yn rhannu arfer gorau ac yn ysgogi rhai o'r arferion gorau hynny".

Yn dechnegol, mae cymorth ar gael i werthuso technolegau cymdeithasol o fewn sefydliadau sy'n cael eu harwain gan iechyd yng Nghymru, fel Technoleg Iechyd Cymru, fel y soniwyd uchod. Fodd bynnag, roedd y rheini wnaethon ni siarad â nhw yn teimlo bod bwlch o ran nodi'r technolegau digidol sy'n cael yr effaith fwyaf ym maes gofal cymdeithasol. I gydnabod y diffyg gwerthuso hwn, mae gan Gomisiwn Bevan, drwy eu rhaglen Esiamplwyr Bevan, broses ddethol gadarn i gefnogi arloesi digidol newydd, sy'n gofyn i sefydliadau



ddangos yn glir sut maent yn bwriadu gwerthuso'r datrysiad digidol y maen nhw'n ei enwebu ar gyfer y rhaglen. Adlewyrchodd Dr Tom Howson, Arweinydd Arloesi Comisiwn Bevan, ar y rheini sy'n ymgeisio ar gyfer y rhaglen: "Yr un sgil hanfodol amlwg sydd ar goll yw'r gallu i werthuso canlyniadau ac effaith beth bynnag rydych chi'n ei wneud.... Mae diffyg sgiliau gwerthuso o fewn y gweithlu iechyd a gofal cymdeithasol. O'n safbwynt ni, nid oes gan bobl y ddealltwriaeth honno o dechnegau gwerthuso, modelau rhesymeg na'r hyn sydd angen i ni allu ei ddangos ar y diwedd." Felly mae angen hyrwyddo a rhannu gwaith gwerthuso technolegau digidol sy'n bodoli'n barod ym maes gofal cymdeithasol.

Ceir bylchau yn sgiliau'r gweithlu sydd eu hangen i gefnogi arloesedd

Yn ystod ein sgysiau, clywsom bryderon am sgiliau digidol y gweithlu gofal cymdeithasol. Credai nifer nad oedd gan y gweithlu'r sgiliau digidol angenrheidiol i wneud y gorau o'r datrysiadau digidol sydd ar gael. Nododd yr Athro Hamish Laing, Cadeirydd Cynghrair Cynhwysiant Digidol Cymru: "O ran demograffeg – daw staff gofal cymdeithasol o'r boblogaeth gyffredinol. Mae 7% o boblogaeth Cymru ddim ar-lein eto. I'r grŵp oedran dros 50 oed, mae tua 17% - felly byddech chi'n disgwyl y byddai rhai staff heb sgiliau digidol da".

Serch hynny, nid oedd dealltwriaeth gwbl ddatblygedig gyda thystiolaeth o ba sgiliau digidol sydd ar goll o'r gweithlu gofal cymdeithasol. Cafwyd ymdeimlad bod gan Ofal Cymdeithasol Cymru rôl i ddeall pa sgiliau sydd eu hangen, a ble mae'r bylchau yn y sgiliau hynny. Roedd Jocelle Lovell o Gymunedau Digidol Cymru o'r farn y byddai cael darlun cyfoes o sgiliau digidol y gweithlu gofal cymdeithasol yn fan cychwyn da. "Mae angen archwiliad sgiliau arnon ni," dywedodd. "Sut rydych chi'n gwreiddio profion o ran lle mae lefelau sgiliau pobl ar hyn o bryd? Mae angen archwiliad sgiliau arnon ni i ddeall lle mae lefelau sgiliau pobl ar hyn o bryd, yna ei ymgorffori i'r broses gynefino, ac fel prawf blynyddol."

O ran y sgiliau sydd eu hangen ar y sector, awgrymodd Hamish Laing ddau sgil oedd eu hangen, "... sgiliau sylfaenol fel gallu defnyddio'r rhyngwrwyd gartref, a sgiliau uwch sy'n ymwneud yn benodol â chymhwysiad a dyfais benodol yn y gweithle y mae'r cymhwysiad yn eistedd arno".

Mynegodd sawl unigolyn farn gref bod Gofal Cymdeithasol Cymru mewn lle da i gynnal ymarfer cwmpasu ar y diffyg sgiliau o fewn y gweithlu gofal cymdeithasol. Awgrymodd Hamish Laing "y gallai partneriaeth gyda Chymunedau Digidol Cymru fod o fudd wrth lywio'r asesiad hwn". Eglurodd: "Fwy na thebyg, Gofal Cymdeithasol Cymru sydd yn y lle gorau i asesu ac yna gweithredu ar y lefelau hyder digidol ymhlith eu gweithlu. Efallai y byddant eisiau gwneud hynny gyda rhaglen Cymunedau Digidol Cymru (Hyder Digidol, Iechyd a Llesiant)".

Nid yw arloesi digidol yn canolbwyntio ar gefnogi plant, pobl ifanc a theuluoedd

Rydym yn gwybod o ymchwil desg fod y pwyslais ar arloesi digidol yn ddiweddar wedi bod ar ofal cymdeithasol i oedolion a'i arwain gan y GIG. Mae llai o gyllid ar gael ar gyfer arloesi digidol yn y system blant, ac er bod polisi gofal cymdeithasol i oedolion yn canolbwyntio ar botensial digidol ar gyfer hunanreolaeth a mwy o annibyniaeth i'r rhai sy'n cael mynediad at ofal, mae gwasanaethau gofal cymdeithasol i blant yn dal i bwysleisio'r angen am waith rhyngweithio wyneb yn wyneb, personol, uniongyrchol gyda theuluoedd (Children and Young People Now 2021).

Wrth siarad â rhanddeiliaid, clywsom rai pryderon bod plant a phobl ifanc yn ôl-ystyriaeth wrth ddatblygu ym maes arloesi digidol. Dywedodd Elin Brock o Fwrdd Iechyd Prifysgol Hywel Dda: "Os edrychwch chi ar wasanaethau oedolion, lle maen nhw, fwy na thebyg, yn gwneud cryn dipyn i gyflwyno Gofal a Alluogir gan Dechnoleg i gadw oedolion yn ddiogel yn y cartref...Ond does prin dim cefnogaeth gan Gofal a Alluogir gan Dechnoleg ar gyfer plant a phobl ifanc ."

Efallai y bydd angen deall a oes digon o ystyriaeth a chymorth ar gyfer arloesi digidol a all gefnogi plant, pobl ifanc a theuluoedd.

I gloi, mae ein gwaith wedi amlygu tri bwlch allweddol o ran y cymorth sydd ar gael ar gyfer arloesi digidol ym maes gofal cymdeithasol yng Nghymru. Yn yr adran nesaf, rydym wedi cyfuno hyn â mewnwediadau pellach o'n gweithdai ac ymchwil desg. Rydym yn cyflwyno tri maes cyfle lle credwn y gall Gofal Cymdeithasol Cymru chwarae rôl uniongyrchol wrth ystyried y bylchau hyn o fewn y system gymorth bresennol ochr yn ochr ag anghenion dybryd eraill ym maes gofal cymdeithasol.

Set o opsiynau ar gyfer sut gallai Gofal Cymdeithasol Cymru ddefnyddio ei adnoddau a'i asedau a rhai ei bartneriaid i gefnogi, hwyluso a hyrwyddo arloesi digidol yn y ffordd orau ym maes gofal cymdeithasol i ddiwallu anghenion y rheini sy'n cael mynediad at ofal a chymorth

Isod rydym wedi darparu tri maes cyfle allweddol a fydd, yn ein barn ni, yn caniatáu i Ofal Cymdeithasol Cymru ddefnyddio ei adnoddau a'i asedau a rhai ei bartneriaid i gefnogi, hwyluso a hyrwyddo arloesi digidol yn y ffordd orau ym maes gofal cymdeithasol i ddiwallu anghenion y rhai sy'n cael mynediad at ofal a chymorth. Rydym o'r farn y gellir mynd ar drywydd pob un o'r meysydd cyfle hyn ochr yn ochr â'i gilydd mewn ffordd ystyrlon i greu rôl alluogi sy'n cael effaith ar arloesi digidol ar gyfer Gofal Cymdeithasol Cymru. Rydym wedi cyflwyno opsiynau sy'n cael eu hargymell ar gyfer pob maes i helpu i lywio cynllun gwaith yn y dyfodol, ac awgrymiadau ar gyfer sut olwg sydd ar y rhain yn ymarferol. Serch hynny, mae lle i siapio hyn ymhellach

Maes cyfle un: hyrwyddo cynhwysiant a chau'r gagenda digidol

Crynodeb o fewnwelediadau

Rydym wedi clywed bod mynediad at dechnolegau digidol wedi'i ledaenu'n anwastad mewn gwasanaethau gofal cymdeithasol a chymorth. Mae'r rhai y buom yn siarad â nhw yn parhau i boeni bod rhai pobl sy'n cael mynediad at ofal a chymorth, fel preswylwyr mewn rhai lleoliadau gofal preifat i oedolion neu bobl sy'n gadael gofal, wedi cael eu gadael ar ôl ac yn parhau i gael eu hallgáu'n ddigidol. Mae hyn oherwydd amrywiaeth o resymau, gan gynnwys diffyg ymwybyddiaeth a sgiliau digidol ymhlith darparwyr gofal a'u staff, rhwystrau i gael mynediad at seilwaith fel cysylltedd gwael mewn ardaloedd gwledig, neu rwystrau ariannol.

Mae ymchwil yn awgrymu bod nifer o gartrefi gofal ond yn cynnig pecyn cysylltedd sylfaenol (gyda ffonau llinell dir cymunedol, setiau teledu mewn ystafelloedd gyda Freeview a rhai wi-fi cartref annibynadwy) (Panel Defnyddwyr Cyfathrebu 2021a), er yn ystod y pandemig coronafeirws gwelwyd ymdrechion i wella cysylltedd mewn cartrefi gofal (Cymunedau Digidol Cymru, dim dyddiad - c). Yn ddiweddar, rhoddodd yr Athro Hamish Laing dystiolaeth i Bwyllgor Dethol Cyfathrebu a Digidol Tŷ'r Arglwyddi a bod 19% o bobl Cymru wedi lleihau neu wedi rhoi'r gorau i fynediad at fand eang y llynedd oherwydd yr argyfwng costau byw (Laing 2023), a fydd wedi cynnwys nifer o bobl sy'n darparu ac yn cael mynediad at ofal a chymorth. Serch hynny, rydym wedi canfod bod bwlch mewn data holistig a all ddangos i ni beth yw'r darlun cynhwysiant digidol mewn gwirionedd o ran gofal cymdeithasol a chymorth yng Nghymru. Er enghraifft, nid ydym wedi gallu dod o hyd i unrhyw ddata pendant sy'n dangos i ni faint o gartrefi gofal preswyl yn union sy'n brin o gysylltedd sylfaenol yng Nghymru.

Mae ymchwil presennol yn awgrymu bod gan y broses o hyrwyddo prosiectau arloesi digidol y potensial i waethygu anghydraddoldebau o ran aeddfedrydd digidol rhwng gwahanol sefydliadau neu wasanaethau,

gan adael nifer o feysydd ymhellach ar eu hôl hi (RSM 2021). Rydym hefyd wedi clywed drwy gydol ein hymchwil ymgysylltu ein hunain â rhanddeiliaid yng Nghymru eu bod yn teimlo ei bod yn flaenoriaeth i 'gael y pethau sylfaenol yn iawn' ac i wneud yn siŵr bod gan bobl y mynediad cywir at seilwaith a sgiliau sylfaenol cyn mynd ar drywydd technolegau newydd. Mae'n bwysig felly i wneud yn siŵr bod pob aelod o staff a phobl sy'n derbyn gofal a chymorth yn cael eu cynnwys yn ddigidol ac yn gallu elwa ar dechnolegau sylfaenol cyn ystyried dulliau arloesi mwy cymhleth. Mae sgiliau hygyrchedd a hyder digidol yn cael eu cydnabod fel penderfynyddion cymdeithasol iechyd, ac mae'r sector gofal cymdeithasol wedi'u nodi fel rhan hanfodol o wlad ddigidol gynhwysol (Cymunedau Digidol Cymru 2023). Er bod y sector yn parhau i gael ei drawsnewid yn ddigidol, a all greu gwasanaethau gofal cymdeithasol cryfach a chymunedau tecach, nid ydym am i'r gwaith hwn greu 'deddf gofal gwrth-gyfartal' digidol (Hart 1971) yng Nghymru, sy'n gwaethygu anghydraddoldebau yn y ddarnariaeth gofal cymdeithasol.

Rydym hefyd wedi dysgu am yr Agenda Cynhwysiant Digidol llewyrchus yng Nghymru. Mae Cymunedau Digidol Cymru wedi derbyn £6 miliwn i ehangu eu gwaith tan 2025. Mae Gofal Cymdeithasol Cymru eisoes wedi gweithio gyda Chymunedau Digidol Cymru i greu modiwl e-ddysgu ar gyfer eiu gweithlu (Cymunedau Digidol Cymru 2023), ond mae mwy o ffyrdd y gall Gofal Cymdeithasol Cymru gymryd rhan gyda'r cymorth sydd ar gael. Gall hyn gynnwys llofnodi'r Siarter Cynhwysiant Digidol a chymryd rhan yn y rhwydwaith Cynghrair Cynhwysiant Digidol. Dywedodd Jocelle Lovell o, GCymunedau Digidol Cymru wrthym: "Mae llawer o waith y gallwn ei wneud ac rwy'n gwybod ein bod ni eisoes yn ymgysylltu'n dda gyda gofal cymdeithasol... dylai Gofal Cymdeithasol Cymru (lofnodi'r Siarter Digidol) yn eu rhinwedd eu hunain...yn yr un modd, unwaith y byddan nhw wedi gwneud hynny, mae'n fater o arwain drwy esiampl, dylen nhw annog y darparwyr i ymrwymo i hynny hefyd."



Argymhellion

1 Dylai Gofal Cymdeithasol Cymru weithio gyda phartneriaid i hyrwyddo'r agenda cynhwysiant digidol, fel nad yw ymdrechion arloesi digidol y dyfodol yn gwneud y gagendor digidol yn waeth.

Beth mae hyn yn ei olygu'n ymarferol:

- Rydym yn argymhell bod Gofal Cymdeithasol Cymru yn gwneud y mwyaf o asedau Cymunedau Digidol Cymru drwy lofnodi a hyrwyddo'r Siarter Cynhwysiant Digidol a chymryd rhan yn y Gynghrair Cynhwysiant Digidol. Bydd hyn yn caniatáu Gofal Cymdeithasol Cymru i ddeall a chael mynediad at y ffyrdd y mae cynhwysiant digidol eisoes yn cael ei hyrwyddo yng Nghymru a defnyddio'r adnoddau hynny yn ei gwaith ei hunan.

2 Dylai Gofal Cymdeithasol Cymru weithio gyda phartneriaid i gynhyrchu asesiad sylfaenol o gynhwysiant digidol mewn gofal cymdeithasol, fel y gallant ddeall a dangos tystiolaeth o'r anghydraddoldebau sy'n bodoli ar hyn o bryd.

Beth mae hyn yn ei olygu'n ymarferol:

- Mae'r GIG yn Lloegr (Ipsos Mori 201) a Iechyd a Gofal Digidol yr Alban (2019) wedi cynnal eu hadolygiadau eu hunain o alluoedd ac aeddfedrwydd digidol mewn lleoliadau iechyd a gofal yn Lloegr a'r Alban, y gall Gofal Cymdeithasol Cymru ddysgu ohonynt.
- Yn ogystal, fe wnaethom archwilio sut gallai'r gwaith hwn ddigwydd yng nghyd-destun gofal cymdeithasol yng Nghymru yn ystod ein hail weithdy. Cafodd Gofal Cymdeithasol Cymru a'i bartneriaid sgysiau ynglŷn â'r angen i gael dealltwriaeth ar y cyd o'r hyn rydym yn ceisio ei gyflawni yn yr ymarfer hwn, o ystyried bod diffinio cynhwysiant digidol, aeddfedrwydd, galluoedd neu barodrwydd digidol yn oddrychol.
- Un awgrym yn yr ail weithdy oedd bod Gofal Cymdeithasol Cymru yn adeiladu ar waith Llywodraeth Cymru ar Safon Ofynnol ar gyfer Bywyd Digidol yng Nghymru (2023), drwy ddatblygu Safon Ddigidol Ofynnol sydd wedi'i haddasu a'i hehangu ar gyfer darpariaeth gofal a chymorth. Mae'r Safon Ofynnol ar gyfer Bywyd Digidol yn ddiffiniad o'r hyn sy'n cyfrif fel cynhwysiant neu allgáu digidol. Mae'n cynnwys mynediad at nwyddau a gwasanaethau digidol (fel band eang a gliniadur/llechen), sgiliau ymarferol ac ymarferol (fel defnyddio dyfeisiau a lawrlwytho apiau) a sgiliau i ddeall a rheoli risgiau digidol (fel defnyddio cyfrineiriau diogel). Efallai y bydd Gofal Cymdeithasol Cymru am weithio gyda phartneriaid perthnasol (gan gynnwys Arolygiaeth Gofal Cymru) i ddatblygu Safon Ddigidol Ofynnol ar gyfer gofal cymdeithasol, gan gynnwys safbwynt holistig ar seilwaith a sgiliau, ac asesu lleoliadau ochr yn ochr â hyn.
- Cefnogir yr egwyddorion y tu ôl i'r math hwn o ddull gan ymchwil sy'n bodoli'n barod i ofal cymdeithasol i oedolion. Mae'r Panel Defnyddwyr Cyfathrebiadau (2021b) wedi argymhell y dylai rheoleiddwyr a llywodraethau osod disgwyliadau clir o ran beth yw cysylltedd o ansawdd 'uchel' mewn gofal preswyl i oedolion. Yn ogystal, argymhellodd adroddiad Ipsos Mori ar gyfer y GIG yn Lloegr fod angen diffinio a chyflawni llinell sylfaen gyson o sgiliau digidol trosglwyddadwy ar draws y sector cymdeithasol i oedolion (2021).
- Gallai datblygu Safon Ddigidol Ofynnol ar gyfer gofal cymdeithasol hefyd gefnogi Rheoliad 19 a 25 o'r Rheoliadau Gwasanaethau Rheoleiddiedig (Darparwyr Gwasanaethau ac Unigolion Cyfrifol) (Cymru) 2017, sy'n nodi y dylai unigolion gael mynediad a chymorth i gael mynediad at wasanaethau cyfathrebu digidol perthnasol a/neu dechnoleg gynorthwyol, a bod technoleg ac offer arbenigol yn cael eu darparu i alluogi pobl i alw am gymorth a'u galluogi i reoli eu hanghenion (Llywodraeth Cymru 2019).
- Yn ogystal â chefnogi gofal cymdeithasol i oedolion, dylai Safon Ddigidol Ofynnol ar gyfer gofal cymdeithasol hefyd ystyried lleoliadau gofal a chymorth i blant a phobl ifanc. Dylai Gofal Cymdeithasol Cymru weithio gyda phartneriaid fel Arolygiaeth Gofal Cymru i asesu pa fath o becynnau cysylltedd sy'n cael eu cynnig mewn lleoliadau preswyl i blant a phobl ifanc. Dylent hefyd ddeall i ba raddau y mae gan weithwyr cymdeithasol plant fynediad at gofnodion gofal digidol a sut maent yn gallu rhannu data gydag asiantaethau eraill.

3 Dylai Gofal Cymdeithasol Cymru gynhyrchu rhaglen waith i gefnogi cynhwysiant digidol ym maes gofal cymdeithasol, i helpu i lefelu'r anghydraddoldebau sy'n bodoli'n barod.

Beth mae hyn yn ei olygu'n ymarferol:

- Dylai Gofal Cymdeithasol Cymru ddatblygu rhaglen waith a gweithio gyda phartneriaid i gefnogi darparwyr nad ydynt yn bodloni'r Safon Ddigidol Ofynnol i wneud hynny.

Maes cyfle dau: darparu arweinyddiaeth a chydlynu'r system ehangach

Crynodeb o fewnwelediadau

Fframwaith y dyfodol a fframwaith arloesi yw'r model Tri Gorwel a ddefnyddiwyd gan Y Lab yn y gorffennol (2022) i adeiladu dealltwriaeth gliriach o'r dirwedd arloesi ym maes iechyd a gofal cymdeithasol. Rydym wedi sylwi, er bod rhai meysydd o ofal cymdeithasol yn parhau wedi'u hallgáu'n ddigidol, ar yr un pryd, mae'r hyn y cyfeiria'r model Tri Gorwel ato fel "pocedi o ddyfodol" (Sharpe 2019) yn y presennol.

Mae hyn i ddweud bod nifer enfawr o brosiectau peilot arloesi digidol ar draws y DU, wedi'u harwain gan lywodraeth, eisoes wedi profi eu gwerth yn y cyd-destunau hyn, gan gynrychioli'r hyn a allai fod yn bosib ar raddfa fawr yn y dyfodol, ond nad ydynt eto wedi'u graddio nac wedi cael effaith ehangach. Disgrifiodd Dr James Wright o Brifysgol Sheffield y ffenomenon hwn o brosiectau peilot eang fel system sy'n dioddef o 'pilotitis' (Hamblin and Whitfield 2022).

Mae partneriaid technoleg yn parhau i ddatblygu cynhyrchion newydd, rhai ohonynt yn helpu i ddatrys problemau cyfarwydd. Mae eraill yn gweithio am yn ôl: chwilio am broblemau y maent o'r farn y bydd eu cynnyrch yn ateb iddynt. Fel nifer o dechnolegau dylanwadol sy'n bodoli'n barod ochr yn ochr â'r rheini sy'n cael eu datblygu ac sy'n addawol wrth gefnogi'r sector gofal yn well, mae angen blaenoriaethu'r hyn y dylid ei fabwysiadu a phryd. Mae partneriaid technoleg yn agored i gael eu harwain gan ofal cymdeithasol. Fel y dywedodd Chris Habberley, Uwch Reolwr Prosiect y rhaglen Adnodd Data Cenedlaethol wrthym: "Os ydych chi'n gwybod beth yw'r problemau mawr sydd gan sefydliadau ar lefel genedlaethol, yna gallwch chi flaenoriaethu - nid gwneud pethau gyda data yw'r ateb o reidrwydd".

Bydd arweiniad clir oddi wrth y sector gofal cymdeithasol o ran beth yw'r problemau mawr, a pha rai yw'r flaenoriaeth fwyaf i'w datrys, yn helpu i sicrhau bod partneriaid yn canolbwyntio ymdrechion ar ddatblygu atebion sy'n cael effaith. Eglurodd Joy o Ganolfan Ragoriaeth Menter Ymchwil Busnesau Bach (SBRI) eu bod yn ceisio meistrol'i'r "grefft o geisio cael y broblem allan o bobl: 'Beth yw eich angen uniongyrchol, beth yw'r her?' Yna gallwn geisio eu paru cystal ag y gallwn gydag ateb."

Drwy gydol ein hymchwil, rydym wedi clywed dro ar ôl tro wrth randdeiliaid ynglŷn â:

- ✓ Diffyg arweinyddiaeth ehangach a'r angen am gydlynu yn y system
- ✓ Yr angen am weledigaeth strategol i bawb ei dilyn
- ✓ Yr angen i godi ymwybyddiaeth o ran beth gall technolegau eu gwneud
- ✓ Cydlynu ac alinio'r hyn sydd eisoes yn digwydd yn y system, er mwyn osgoi dyblygu ymdrechion
- ✓ Yr angen i sicrhau bod gofal cymdeithasol yn cael ei gynrychioli pan fydd sefydliadau sy'n cael eu harwain gan iechyd yn mynd ar drywydd arloesi digidol
- ✓ Tuedd i weithwyr gofal proffesiynol gael llai o hyfforddiant yn y sgiliau sydd eu hangen i werthuso technolegau newydd o'i gymharu â'u cydweithwyr iechyd, ac felly'r angen i rywun fynegi problemau a

deall sut a beth y gall technoleg ei helpu i fynd i'r afael â nhw o fewn gofal cymdeithasol; casglu'r dystiolaeth bod technolegau penodol yn cael effaith, a hyrwyddo'r broses o'u cyflwyno ar draws y system.

Teimlai rhanddeiliaid bod Gofal Cymdeithasol Cymru mewn lle da i lenwi'r bwlch hwn. Er enghraifft, dywedodd yr Athro Hamish Laing wrthym fod Gofal Cymdeithasol Cymru "mewn lle da i nodi'r problemau y gallai technoleg fynd i'r afael â nhw. Dylent fod yn helpu i ddweud wrth y diwydiant a phartneriaid datblygu beth yw'r anghenion, gan ddod o hyd i atebion yn hytrach na chael eu gwthio arnyn nhw gan gwmnïau". Bydd hyn yn helpu i flaenoriaethu'r problemau mewn gofal cymdeithasol lle gallai technoleg fod yn rhan sylweddol o'r ateb.

Cawsom ein hysbrydoli o glywed am agwedd Swyddfa Technoleg ac Arloesi Llundain (LOTI) tuag at arloesi digidol - methodoleg sy'n seiliedig ar ganlyniadau sy'n tynnu ar Ddiemwnt Dwbl y Cyngor Dylunio (LOTI, dim dyddiad- a). Mae LOTI yn dechrau gyda'r broblem maen nhw'n ceisio ei datrys a'r canlyniadau maen nhw eisieu eu cyflawni. Gallai Gofal Cymdeithasol Cymru hefyd nodi pa fath o ganlyniadau - sy'n bwysig i bobl sy'n gweithio ym maes gofal cymdeithasol ac yn cael mynediad iddo - yr hoffent weld technolegau yn helpu i gyflawni. Bydd hyn yn helpu i gefnogi'r broses o asesu'r technolegau hyn yn ymarferol. Eglura LOTI mai manteision yr agwedd hon yw "y gall sefydliadau wastraffu misoedd, neu flynyddoedd hyd yn oed, yn mynd ar drywydd setiau data nad ydyn nhw'n ychwanegu unrhyw werth ychwanegol at eu penderfyniadau ac nad ydyn nhw'n galluogi unrhyw gamau newydd. Heb ganlyniad penodol mewn golwg, mae pob set ddata o bosib o fewn cwmpas" (LOTI, dim dyddiad- b).

Lle bo technolegau'n bodoli'n barod, gall Gofal Cymdeithasol Cymru gefnogi'r effaith y maent yn ei chael i raddio. Mae Arolygiaeth Gofal yr Alban, corff cyhoeddus sydd â swyddogaeth debyg i Arolygiaeth Gofal Cymru, wedi gweithio'n benodol mewn partneriaeth â PainChek, ap monitro poen, i ddangos ei allu i wella asesiadau poen mewn cartrefi gofal (TEC, dim dyddiad-a). Mewn ffordd debyg, mae Gofal Cymdeithasol Digidol wedi datblygu Rhestr Gyflenwi Warantedig gyda datrysiadau sicrwydd ansawdd i gyflenwyr ar gyfer datrysiadau cofnodion gofal cymdeithasol digidol, i fodloni eu nod o gael 80% o sefydliadau a gofrestrwyd gan y Comisiwn Ansawdd Gofal yn Lloegr yn defnyddio cofnodion gofal cymdeithasol digidol erbyn Mawrth 2024 (Gofal Cymdeithasol Digidol 2022). Mae hyn yn dangos bod yna enghreifftiau o gymorth cenedlaethol i ehangu arloesi sy'n cael effaith drwy roi canllawiau clir ac awdurdodol ar ba dechnolegau y mae disgwyl i leoliadau gofal cymdeithasol eu defnyddio.

Drwy gydol yr adolygiad hwn, rydym wedi mapio gwahanol fathau o gymorth sydd ar gael i sefydliadau yng Nghymru er mwyn elwa o arloesi digidol ym maes gofal cymdeithasol (gan gynnwys hyfforddiant sgiliau, mynediad at gronfeydd data arloesi a safonau digidol). Gall Gofal Cymdeithasol Cymru ddefnyddio'r adnodd hwn hefyd i helpu i greu darlun o'r hyn sy'n digwydd yn barod yn y system, helpu sefydliadau i gael mynediad at wahanol fathau o gymorth sydd ar gael yn seiliedig ar eu hanghenion, ac osgoi dyblygu ymdrechion o ran gymorth arloesi digidol.

Argymhellion

1 Dylai Gofal Cymdeithasol Cymru arwain ar ddiffinio a mynegi meysydd problemus o flaenoriaeth i ofal cymdeithasol a allai fod yn berthnasol i dechnoleg ddigidol, i gydlynu gweithgaredd arloesi ehangach.

Beth mae hyn yn ei olygu'n ymarferol:

- Profwyd yr argymhelliad hwn yn ein hail weithdy gyda rhanddeiliaid, a chafwyd consensws eang mai Gofal Cymdeithasol Cymru yw'r sefydliad iawn i ymgymryd â'r rôl hon. Mae gan Ofal Cymdeithasol Cymru fynediad at amrywiaeth o adnoddau y gellir ei gefnogi i adnabod meysydd problemus o flaenoriaeth ar gyfer y gweithlu. Mae hyn yn cynnwys ei ymchwil cyfredol a'i fynediad at safbwyntiau ei Gymunedau Ymarfer sydd newydd eu datblygu ar gyfer ymarferwyr ac ymchwilwyr gofal cymdeithasol.
- Rydym yn argymhell bod Gofal Cymdeithasol Cymru yn cymryd ysbrydoliaeth wrth fethodoleg LOTI sy'n seiliedig ar ganlyniadau (LOTI, dim dyddiad- a), ac i fynegi'r canlyniadau y maent yn disgwyl gweld y dechnoleg yn eu cael. Er enghraifft, mae tystiolaeth Cyfarwyddiaeth Trawsnewid y GIG yn dangos y gall mabwysiadu dull cofnodion gofal digidol arbed o leiaf 20 munud o waith gweinyddol i'r gofalwr bob dydd (Cyfarwyddiaeth Trawsnewid GIG Lloegr, dim dyddiad). Bydd mynegi canlyniadau sy'n cael eu rhagweld o'r cychwyn cyntaf - fel, yn yr achos hwn, gostyngiad sylweddol o ran amser gweinyddol gofalwyr - yn helpu i werthuso a yw'r technolegau hyn yn creu effaith.
- Yna gall Gofal Cymdeithasol Cymru weithio gyda phartneriaid ac adeiladu ar ei asedau i gydlynu datblygiad arloesi digidol. Mae Canolfan Ragoriaeth Menter Ymchwil Busnesau Bach Cymru (SBRI) yn enghraifft o bartner sy'n gallu cefnogi fel cyfryngwr rhwng Gofal Cymdeithasol Cymru a'r sector technoleg. Mae SBRI yn cynnal heriau iechyd a gofal; mae eu gwaith gyda Gwasanaeth Ambiwlans Cymru wedi derbyn Gwobr Dewi Sant am Arloesi Gwyddoniaeth, a Thechnoleg (SBRI 2021). Unwaith y bydd Gofal Cymdeithasol Cymru wedi mynegi maes problemus, gall SBRI fynd â'r her at bartneriaid technoleg.

2 Yna dylai Gofal Cymdeithasol Cymru gefnogi maint y datrysiadau digidol newydd neu gyfredol drwy hyrwyddo'r technolegau sy'n helpu i wireddu eu canlyniadau dymunol.

Beth mae hyn yn ei olygu'n ymarferol:

- Ni fydd technolegau wastad ar gael sy'n bodloni'r canlyniadau y mae Gofal Cymdeithasol Cymru wedi'u hamlinellu. Serch hynny, rydym wedi clywed dro ar ôl tro am brosiectau peilot llwyddiannus ar draws Cymru a'r DU nad ydynt wedi'u cefnogi i'r un graddau, ac nad oes unrhyw bwynt gwastraffu adnoddau i ailddyfeisio'r olwyn. Gall Gofal Cymdeithasol Cymru gefnogi graddau technolegau newydd a chyfredol drwy weithio gyda phartneriaid i adolygu'r dystiolaeth sydd ar gael am ddatrysiadau digidol, ac yna hyrwyddo'r rhai sy'n bodloni ei ganlyniadau arfaethedig.
- Rydym wedi nodi bod rhanddeiliaid yn teimlo bod y cymorth i adolygu tystiolaeth a rhannu arfer gorau ym maes arloesi digidol mewn gofal cymdeithasol yn brin, er bod gan bartneriaid, fel Technoleg Iechyd Cymru, yr adnoddau i wneud y math yma o waith. Gweithiodd Technoleg Iechyd Cymru a Gofal Cymdeithasol Cymru mewn partneriaeth yn 2021 i sicrhau bod prosesau Technoleg Iechyd Cymru yn addas ar gyfer gofal cymdeithasol ac i gynyddu ymwybyddiaeth a hygyrchedd ar gyfer y gymuned gofal cymdeithasol (Technoleg Iechyd Cymru, dim dyddiad- a). Ddechrau 2022, lanswyd proses i chwilio am dechnolegau a allai drawsnewid gofal cymdeithasol (Technoleg Iechyd Cymru 2022).
- Dylai Gofal Cymdeithasol Cymru barhau i weithio'n agos â Thechnoleg Iechyd Cymru a phartneriaid eraill i sicrhau bod y sylfaen dystiolaeth ar gyfer technolegau ym maes gofal cymdeithasol yn parhau i dyfu.
- Efallai y gallai Gofal Cymdeithasol Cymru ystyried hefyd cefnogi'r gweithlu i ddatblygu sgiliau gwerthuso, fel y gall arloeswyr llawr gwlad hefyd gyfathrebu effaith eu datblygiadau arloesol eu hunain.
- Gall Gofal Cymdeithasol Cymru hyrwyddo graddau technolegau arloesol mewn ffyrdd gwahanol. Yn hytrach na bod yn rhagnodol, gall Gofal Cymdeithasol Cymru weithio gyda phartneriaid fel Arolygiaeth Gofal Cymru i bennu disgwyliadau ynglŷn â sut dylai'r ddarpariaeth gofal fod, a sgiliau'r gweithlu sydd eu hangen i'w darparu. Yna gallant hyrwyddo technolegau sy'n cefnogi'r weledigaeth hon. Er enghraifft, lle nad yw cartrefi gofal yn cynnal asesiadau poen yn yr Alban, gall Arolygiaeth Gofal yr Alban bellach ddefnyddio'r dystiolaeth a gasglwyd i gyfeirio at PainChek fel ateb.
- Gall Gofal Cymdeithasol Cymru hefyd hyrwyddo technolegau drwy rannu'r dystiolaeth ymhlith ei Gymunedau Ymarfer ac o fewn ei arlwy hyfforddiant arloesi.

3 Dylai Gofal Cymdeithasol Cymru ddatblygu ymhellach a chyhoeddi'r gronfa ddata o gymorth arloesi sydd wedi'i gynhyrchu yn ystod y gwaith hwn.

Beth mae hyn yn ei olygu'n ymarferol:

- Drwy gadw'r adnodd yn 'fyw' a'i ddefnyddio yn ei gwaith arloesi ehangach, gall Gofal Cymdeithasol Cymru lywio ac arwain sefydliadau i gael mynediad at y cyfoeth o gymorth sydd eisoes ar gael, tra'n cadw'r system gyfan mewn cof.

Cyfle tri: sicrhau bod staff a phobl sydd â mynediad at ofal a chymorth yn cael eu cynnwys ym maes arloesi digidol

Crynodeb o fewnwelediadau

Canolbwyntiodd ein hadolygiad ar ymgysylltu ag uwch randdeiliaid yn y maes hwn, ac nid ydym wedi ymgysylltu'n uniongyrchol â staff a phobl sy'n cael mynediad at ofal a chymorth. Serch hynny, rydym wedi cael ein taro gan yr hyn a glywsom yn ystod ein sgysiau am bwysigrwydd cynnwys pobl mewn ymdrechion arloesi digidol.

Mae prosiectau arloesol fel y Liverpool 5G Health and Social Care Testbed yn cael eu bygwth os nad eir i'r afael ag ofnau pobl am dechnolegau newydd. Fel yr eglurodd Dr Kate Hamblin wrth gyflwyno tystiolaeth i'r Ymchwiliad Technoleg ar gyfer ein Poblogaeth sy'n Heneiddio, "mae heriau'r profion 5G wedi cynnwys ofnau am ddiogelwch 5G sy'n ymwneud ag ymgyrchoedd cyfryngau cymdeithasol am ymbelydredd; digwyddiadau o graffiti a fandaliaeth lle difrodwyd tri nod" (Hamblin 2021). Mae'r math hwn o fandaliaeth, gan gynnwys ymosodiadau tân ar fastiau 5G (BBC 2020), yn dangos pwysigrwydd cynnwys pobl yn y gwaith hwn o'r cychwyn.

Dyweddodd Dr James Wright wrthym "Byddwn yn argymhell yn gryf bod pobl yn cymryd rhan weithredol, hyd yn oed yn ystod cam 'adeiladu'r seilwaith sylfaenol', fel eu bod yn deall ac yn gallu cael eu hysbysu, a hefyd cyfrannu at drafodaethau ynglŷn â sut mae'r seilwaith hwnnw'n mynd i mewn — fel y gwyddom yn iawn o'r rhwydwaith 5G...mae cymaint o wrthwynebiad i 5G – os nad yw (pobl) yn sylweddoli pa mor bwysig yw cael mynediad at ddata, sy'n llywio'r holl dechnolegau hyn, mae'n anodd eu cynnwys."

Mae cynnwys staff a phobl sydd â mynediad at ofal a chymorth yn y math yma o waith, lle gwneir newidiadau i wasanaethau, hefyd yn un o'r ffyrdd allweddol o weithio yn Neddf Llesiant Cenedlaethau'r Dyfodol (2015). Mae cyd-gynhyrchu hefyd yn un o egwyddorion allweddol Deddf Gwasanaethau Cymdeithasol a Llesiant (2014). Yn ogystal, mae Cynghrair Cynhwysiant Digidol Cymru wedi dweud bod egwyddorion cynllunio neu gyd-gynhyrchu, sy'n canolbwyntio ar y defnyddiwr, yn hanfodol wrth wreiddio cynhwysiant digidol, gan adlewyrchu amrywiaeth cymunedau wrth gynllunio a darparu gwasanaethau (Cymunedau Digidol Cymru 2023) ac mae Safonau Gwasanaethau Digidol Cymru yn pwysleisio'r angen i wneud penderfyniadau technoleg sy'n cael eu harwain gan ddefnyddwyr (Canolfan Gwasanaethau Cyhoeddus Digidol Cymru, dim dyddiad.). Ceir amrywiaeth o ffyrdd y gall Gofal Cymdeithasol Cymru hyrwyddo gwahanol ddulliau o gynnwys yn y gwaith hwn.

Argymhellion

Dylai Gofal Cymdeithasol Cymru hyrwyddo rôl staff a phobl sy'n cael mynediad at ofal a chymorth wrth ddatblygu ei agwedd at gefnogi arloesi digidol.

Beth mae hyn yn ei olygu'n ymarferol:

- Rydym yn argymhell bod Gofal Cymdeithasol Cymru yn cynnull grŵp cyd-gynllunio o staff a phobl sy'n cael mynediad at ofal a chymorth i gefnogi'r broses o wneud penderfyniadau am raglenni cynhwysiant digidol, diffinio problemau a pha atebion technolegol i'w cefnogi.

Atodiad 1 – Trosolwg o sut mae arloesi digidol ym maes gofal cymdeithasol yn cael ei gefnogi mewn rhannau eraill o'r DU

Cyflwyniad

Parhau i gael eich ysbrydoli gan arloesi digidol er gwaetha'r heriau

Mae ymchwil yn dangos bod arloesi digidol ym maes gofal cymdeithasol ar draws y DU wedi dioddef o ddiffyg gweledigaeth gyd-gysylltiedig ac arweinyddiaeth polisi (Hamblin and Whitfield 2022, Maguire et al 2021, RSM 2021). Er bod llawer o waith wedi'i wneud, mae gwahanol fentrau wedi'u cynnal yn anwastad ar draws y DU, gan arwain at ddsbarthiad anwastad o ran arloesi digidol. Mae'r ymchwil yn awgrymu, heb ystyried galluoedd digidol sylfaenol gwahanol sefydliadau neu wasanaethau, bod gan fentrau arloesi y potensial i wneud y gwahaniaethau o ran aeddfedrwydd digidol yn waeth rhyngddynt (RSM 2021).

At hynny, er gwaethaf galwadau cyson am fwy o integreiddio rhwng iechyd a gofal cymdeithasol (Reed et al 2021), mae bwlch sylweddol o ran aeddfedrwydd digidol rhwng y GIG a'r system gofal cymdeithasol. Teimla nifer fod gofal cymdeithasol wedi'i "adael ar ôl" yn y byd digidol o'i gymharu â gofal iechyd (Maguire et al 2021, 38). Mae gan y GIG seilwaith ganolog sydd wedi derbyn buddsoddiad sylweddol mewn technoleg ac arloesi, tra bod y system gofal cymdeithasol yn dameidiog, sy'n cynnwys amrywiaeth o gyrff gan gynnwys awdurdodau lleol, darparwyr preifat bach, darparwyr trydydd sector a chynorthwyr personol unigol. Tynnodd adroddiad y King's Fund sylw at y ffaith bod gan y sector gofal cymdeithasol "lawer llai o aeddfedrwydd digidol o ran y rhwydwaith seilwaith a dyfeisiau, a llai o ddatblygiad hanesyddol o ran sgiliau digidol ei weithlu" (Maguire et al 2021,43).

Mae technolegau newydd yn cael eu hystyried yn ddymunol ac yn denu sylw gwneuthurwyr polisi, ond gall hyn dynnu oddi ar yr angen i sicrhau bod y pethau sylfaenol yn eu lle. Er enghraifft, mae Papurau Gwyn diweddar yr Adran Iechyd a Gofal Cymdeithasol yn Lloegr wedi tynnu sylw at bwysigrwydd technolegau fel monitro acwsteg, nad dyndt yn cael eu defnyddio'n eang, yn hytrach na gwella seilwaith digidol sylfaenol (Hamblin and Whitfield 2022). Mae Deallusrwydd Artiffisial wedi cael sylw'n ddiweddar hefyd, yn enwedig ers i'r sgwrsfot Deallusrwydd Artiffisial ChatGPT ddod i'r amlwg ddechrau 2023. Ym mis Chwefror 2023, cynhyrchodd y cyn Brif Weinidog Tony Blair a chyn Arweinydd yr Wrthblaid William Hague adroddiad ar y cyd yn dadlau y dylai technolegau Deallusrwydd Artiffisial (AI) gael eu defnyddio ar draws gwasanaethau cyhoeddus (Blair and Hague 2023). Serch hynny, mae pobl yn aml yn cynhyrfu'n ormodol am dechnoleg newydd, gan feddwl y bydd yn datrys holl broblemau gofal cymdeithasol, cyn sylweddoli bod heriau o hyd o ran ei gweithredu'n iawn (mae Freed [2018] yn galw hyn yn "hype cycle").

Er hynny, mae pocedi tameidiog o arloesi digidol yn dangos beth gellir ei gyflawni, a gallwn ddal i gael ysbrydoliaeth oddi wrthynt. Mae gwahanol sefydliadau

wedi tynnu sylw at bwysigrwydd canolbwyntio ar dechnolegau newydd i hyrwyddo trawsnewidiad digidol, hyd yn oed os yw staff yn brin o sgiliau digidol. Er enghraifft, fe wnaeth adroddiad ar gyfer Cyfarwyddiaeth Trawsnewid y GIG argymhell cyflwyno technoleg ddigidol yn y gweithle gyda chymorth priodol, hyd yn oed pan fo sgiliau'n brin, oherwydd gall helpu i annog datblygiad sgiliau digidol a chynyddu hyder wrth ddefnyddio technoleg (Ipsos Mori 2021). Yng Nghymru, mae Cymunedau Digidol Cymru yn cynnal gweithdai i ysbrydoli gweithwyr gofal proffesiynol a'r bobl maen nhw'n eu cefnogi i ystyried defnyddio technoleg a'r rhyngwryd (Cymunedau Digidol Cymru, dim dyddiad-d). Er bod heriau, ni ddylem golli golwg ar y ffaith bod gan dechnolegau digidol arloesol y potensial i wella lles ac annibyniaeth y rheini sy'n cael mynediad at ofal a chymorth, yn ogystal â gwneud gwasanaethau'n fwy cyd-gysylltiedig a gwella profiadau staff sy'n darparu gofal a chymorth.

Sut rydym wedi bwrw ati i wneud y trosolwg hwn?

Rydym wedi cynnal ymchwil desg i roi trosolwg o sut mae arloesi digidol ym maes gofal cymdeithasol yn cael ei gefnogi ar hyn o bryd yn y DU ym mis Ebrill 2023. Gan fod cyfrifoldebau iechyd a gofal cymdeithasol wedi'u datganoli i'r pedair cenedl (Cymru, Lloegr, Yr Alban, Gogledd Iwerddon), ceir systemau cymorth gwahanol ar waith ym mhob gwlad. Yn y tudalennau canlynol, byddwn yn rhoi trosolwg o fentrau diweddar sy'n cael eu harwain gan y llywodraethau yn Lloegr, yr Alban a Gogledd Iwerddon, trosolwg o fentrau sy'n cael eu harwain gan y llywodraeth ledled y DU, a mentrau nodedig eraill, gan gynnwys y rhai sy'n cael eu harwain gan ddarparwyr.

Fe wnaethom ganfod bod y rhan fwyaf o fentrau diweddar i gefnogi arloesi digidol ym maes gofal cymdeithasol wedi'u harwain gan adrannau iechyd llywodraethau. Cafwyd pwyslais cryf ar ddatblygu a graddio Technoleg Gofal neu Ofal a Alluogir gan Dechnoleg, ochr yn ochr â gwaith i wneud yn siŵr bod gan sefydliadau gofal y seilwaith a'r sgiliau digidol iawn i gefnogi hyn. Mae gwaith hefyd wedi'i wneud ar draws y pedair cenedl i greu cofnodion iechyd a gofal digidol. Mae llawer o waith wedi ei wneud i edrych ar dechnoleg mewn lleoliadau i oedolion, o'i gymharu â'r gwaith prin ar ddatrysiadau digidol ym maes gofal cymdeithasol i blant – er bod enghreifftiau cyffrous o arloesi yn bodoli. Er enghraifft, datrysiad digidol yw MAST i rannu gwybodaeth ar gyfer diogelu plant ac oedolion a ddatblygwyd yn rhaglen Arloesi Digidol Gofal Cymdeithasol y GIG yn Lloegr, ac sydd bellach yn cael ei mabwysiadu yn Ne Cymru. Rydym wedi disgrifio hyn isod.

Er y byddai'n gwneud synnwyr canolbwyntio ar y mentrau sy'n gwneud y gwahaniaeth mwyaf i staff a phobl sy'n cael mynediad at ofal a chymorth, nid

tasg hawdd yw pennu pa effaith y mae'r mentrau hyn wedi'i chael. Fel y soniwyd mewn adroddiad diweddar gan Ymddiriedolaeth Nuffield, gall mesur llwyddiant mentrau technoleg ddigidol ar lefel polisi a'u heffaith ar staff a'r rheini sy'n derbyn gofal fod yn heriol (Hutchings and Morris 2022). Felly rydym wedi taflu'r rhwyd yn go eang ac wedi ceisio rhoi disgrifiad cryno o'r prif fathau o raglenni sy'n digwydd neu wedi digwydd yn ddiweddar, tra hefyd yn dangos i chi pa mor eang ac amrywiol yw'r system gymorth sydd ar gael. Mae nifer o'r rhaglenni a amlinellir isod hefyd yn gymharol newydd a heb gael y cyfle i gael eu gwerthuso'n drylwyr. Serch hynny, lle mae data gwerthuso sylweddol wedi'i gyhoeddi, rydym wedi cyflwyno hwn.

Mentrau yn Lloegr sy'n cael eu harwain gan y llywodraeth

Cynlluniau peilot y Rhaglen Gofal Cymdeithasol

Yn Lloegr, tan 2021, rhoddwyd y rhan fwyaf o gyllid iechyd y cyhoedd a gofal cymdeithasol ar gyfer technolegau gofal i gynlluniau peilot, a gafodd eu rhedeg gan awdurdodau lleol gyda chymorth GIG Digidol a NHSX. Fe wnaeth y cynlluniau peilot hyn, o dan faner Rhaglen Arloesi Digidol Gofal Cymdeithasol (a gafodd ei rhedeg fel cydweithrediad â Chymdeithas Llywodraeth Leol) a'r Rhaglen Gofal Cymdeithasol ehangach, gynhyrchu llawer o dystiolaeth am arloesi digidol ym maes gofal cymdeithasol. Serch hynny, ni dderbyniodd y rhan fwyaf o'r prosiectau hyn ddigon o gyllid i uwchraddio (Hamblin and Whitfield 2022). Roedd y Rhaglen Gofal Cymdeithasol ar waith o 2016 tan 2021 a chyllidodd dros 100 o brosiectau gyda chyfanswm buddsoddiad o £22.8 miliwn (GIG Digidol 2022).

Fe wnaeth gwerthusiad o'r rhaglen grynhai ei chyflawniadau allweddol a'r gwersi a ddysgwyd, a ddangosir yn y tabl isod:

Rhaglen Gofal Cymdeithasol GIG Digidol a NHS X (2016-2021)

Gwersi a Ddysgwyd

Rôl y sector: Pwysigrwydd cael rôl uniongyrchol y sector ar lefel bwrdd y rhaglen. Dylid sicrhau hyn o'r cychwyn cyntaf.

Amlinellu nodau ac amcanion: Pwysigrwydd cael gweledigaeth glir o'r dyfodol ac amlinellu'n union beth yw nodau'r rhaglen o'r cychwyn cyntaf. Yn yr un modd, cael nodau wedi'u diffinio'n gliriach a gweledigaeth o lwyddiant ar lefel prosiect.

Asesu safonau digidol: Sicrhau nad yw rhaglenni arloesol fel hyn yn gwaethygu gwahaniaethau o ran aeddfedrwydd digidol. Mwy o gwmpasu i ddeall yn well pa gynnydd sydd ei angen ar draws y sector.

Rhannu'r hyn a ddysgwyd: Mwy o gyfleoedd i ddod â gwahanol brosiectau a ffrydiau gwaith at ei gilydd er mwyn rhannu'r hyn a ddysgwyd, o fewn y rhaglen a'r sector ehangach. Sicrhau eglurder o ran pwrpas y digwyddiadau hyn pan gânt eu cynnal.

Polisi: Byddai datblygu polisi gofal cymdeithasol canolog yn ogystal â gwelliannau penodol mewn llywodraethu gwybodaeth a safonau data yn helpu i ddatblygu'r defnydd o ddigidol ym maes gofal cymdeithasol yn y dyfodol.

Sicrhau'r budd mwyaf posibl: Ystyriaeth fanylach o amserlenni prosiectau a'r hyn y gellir ei gyflawni o fewn hyn. Dylai cyfleoedd ariannu fod o leiaf dros gyfnod o 24 mis i sicrhau amserlenni digonol ar gyfer cyflawni.

Arweinyddiaeth: Pwysigrwydd cael arweinyddiaeth sefydlog, brwdfrydig a gwybodus drwy gydol y rhaglen.

- (RSM 2021, 58)



Cyfarwyddiaeth Trawsnewid y GIG a Thim Digidol Gofal Cymdeithasol – datblygu cofnodion gofal cymdeithasol digidol, Technoleg Gofal, seilwaith cysylltedd ac asesu sgiliau digidol

Gan ddechrau o 2021, unodd GIG Digidol a NHSX yn Gyfarwyddiaeth Trawsnewid y GIG (Gould 2022), gan ddisodli'r mentrau a ddisgrifir uchod. Bydd cyllid bellach yn cael ei gyfeirio fwyfwy at y Gwasanaethau Gofal Integredig newydd, gan weithredu o dan Ddeddf Iechyd a Gofal 2022 yn Lloegr. Serch hynny, nid oedd yn glir yn hydref 2022 sut mae cyfrifoldebau a phŵer i wneud penderfyniadau am dechnolegau digidol yn cael eu rhoi i'r Gwasanaethau Gofal Integredig (Hamblin and Whitfield 2022). Wedi dweud hynny, mae rhywfaint o gyllid canolog yn dal i fodoli, ac yn cael ei reoli gan Dim Digidol Gofal Cymdeithasol Cyfarwyddiaeth Trawsnewid y GIG.

Mae Tîm Digidol Gofal Cymdeithasol Cyfarwyddiaeth Trawsnewid y GIG yn arwain amrywiaeth o raglenni, gan gynnwys: cefnogi'r GIG a sefydliadau gofal cymdeithasol wrth weithredu cofnodion gofal cymdeithasol digidol, datblygu Technoleg Gofal i helpu pobl i fyw'n annibynnol gartref, cefnogi seilwaith cysylltedd mewn Cartrefi Gofal ac asesu lefelau sgiliau digidol ar hyn o bryd (GIG Lloegr - Cyfarwyddiaeth Trawsnewid, dim dyddiad). Mae Cyfarwyddiaeth Trawsnewid y GIG yn rhoi £8.2 miliwn o gyllid i gynlluniau peilot fel rhan o'r Gronfa Digidol Gofal Cymdeithasol i gefnogi'r gwaith hwn, gan ddisgwyl y bydd ymgeiswyr yn rhoi cyllid cyfatebol (Hamblin and Whitfield 2023). Yn ogystal, bydd £25 miliwn ar gael i systemau Gofal Integredig yn 2022/23 i gefnogi darparwyr gofal cymdeithasol oedolion wrth fabwysiadu technolegau trawsnewidiol (Gofal Cymdeithasol Digidol 2022).

Mae'r tîm Digidol Gofal Cymdeithasol yn gweithio'n agos gyda **Gofal Cymdeithasol Digidol**, sefydliad sy'n cael ei arwain gan ddarparwyr, i gyflawni eu nod, fel yr amlinellir yn y Papur Gwyn Rhoi Pobl wrth Galon Gofal, i sicrhau bod 80% o ddarparwyr cofrestredig Darparwyr y Comisiwn Ansawdd Gofal yn defnyddio datrysiadau cynllunio gofal electronig (cofnodion gofal cymdeithasol digidol) erbyn Mawrth 2024. Cefnogir y nod hwn gan dystiolaeth o'u gwaith gwerthuso eu hunain, sy'n dangos bod mabwysiadu dull cofnodion gofal digidol yn gallu arbed o leiaf 20 munud o amser gweinyddol gofalwr bob dydd (GIG Lloegr – Y Gyfarwyddiaeth Trawsnewid, dim dyddiad).

Gan weithio gyda Gofal Cymdeithasol Digidol, mae'r Tîm Digidol Gofal Cymdeithasol wedi lansio Rhestr o Gyflenwyr Gwarantiedig sy'n rhoi rhestr wedi'i churadu i sefydliadau o ddatrysiadau cyflenwyr gyda sicrwydd ansawdd sy'n bodloni set ofynnol o alluoedd a safonau ar gyfer datrysiadau cofnodion gofal cymdeithasol digidol (Gofal Cymdeithasol Digidol, dim dyddiad- b). Maent hefyd yn cynnal cyfres o ddsbarthiadau meistr i ddarparwyr gofal i gefnogi ymhellach y broses o fabwysiadu cofnodion gofal cymdeithasol digidol (GIG Lloegr – Y Gyfarwyddiaeth Trawsnewid, dim dyddiad).

Fel rhan o'u hymdrechion ehangach, cyhoeddodd y tîm Digidol Gofal Cymdeithasol, mewn partneriaeth ag Ipsos Mori a'r Sefydliad Gofal Cyhoeddus, adolygiad a archwiliodd ddefnydd ac effeithiolrwydd technoleg ym maes gofal cymdeithasol, a nodwyd rhwystrau o ran mabwysiadu a graddio ar draws y sector (Ipsos Mori 2021). Un o'r argymhellion yn yr adroddiad yw creu "gweledigaeth genedlaethol ar gyfer ecosystem ddigidol neu "asgwrn cefn ar gyfer technoleg ddigidol" i gefnogi'r broses o ddigideiddio'r Sector Gofal Cymdeithasol i Oedolion. Yn ogystal, mae'r tîm Digidol Gofal Cymdeithasol wedi gweithio mewn partneriaeth â Gofal Cymdeithasol Digidol i ddatblygu canllawiau cysylltedd i Gartrefi Gofal, sy'n rhoi gwybodaeth i'r rheini sy'n gwneud penderfyniadau am wahanol gysylltiadau rhyngwyd ac opsiynau am ddyfeisiau i gefnogi seilwaith cysylltedd (Gofal Cymdeithasol Digidol 2021).

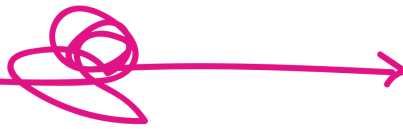
Hyrwyddo technoleg i reoli dirywiad ymhlith oedolion mewn cartrefi gofal

Mae'r GIG hefyd yn darparu cyllid i 15 o Rwydweithiau Gwyddorau Iechyd Academaidd (AHSN) ar draws Lloegr. Mae'r rhwydweithiau hyn yn cynnwys partneriaethau rhwng y GIG, diwydiant, sefydliadau academaidd, mudiadau'r trydydd sector a mudiadau lleol. Maent wedi datblygu ffrwd o arloesi cenedlaethol o dros 1200 o dechnolegau sydd wedi ennill eu plwyf ac sy'n barod i'w paru â heriau iechyd a gofal lleol (Rhwydwaith AHSN, dim dyddiad- a).

Er bod y prif bwyslais ar dechnolegau iechyd, mae rhywfaint o waith yn ymwneud â gofal cymdeithasol i oedolion yn digwydd hefyd, gan gynnwys rhaglen sy'n canolbwyntio ar reoli dirywiad ymhlith oedolion mewn cartrefi gofal. Nod y rhaglen hon yw hyrwyddo'r broses o fabwysiadu offer rheoli dirywiad, fel RESTORE2/RESTORE2mini neu gyfwerth, mewn o leiaf 85% o gartrefi gofal erbyn diwedd Mawrth 2023, gan gynnwys y cartrefi hynny sy'n gofalu am bobl ag anawsterau dysgu, awtistiaeth a salwch iechyd meddwl (Rhwydwaith AHSN, dim dyddiad- b).

Cefnogi rhannu data, cynhwysiant digidol a rhannu adnoddau ar draws bwrdeistrefi Llundain

Mae Swyddfa Technoleg ac Arloesi Llundain (LOTI) yn fenter nodedig sy'n cael ei harwain gan lywodraeth leol sy'n cefnogi arloesi digidol ym maes gofal cymdeithasol yn Lloegr. Cafodd ei sefydlu yn 2019 a'i chynnal gan sefydliad Cynghorau Llundain, sy'n gwasanaethu fel sefydliad aelodaeth i helpu cynghorau bwrdeistrefol Llundain ac Awdurdod Llundain Fwyaf i "gydweithio i ddod â'r gorau o dechnoleg, data ac arloesi i wella gwasanaethau cyhoeddus a chanlyniadau ar gyfer trigolion Llundain" (LOTI, dim dyddiad- a).



Mae LOTI yn defnyddio ffordd o weithio sy'n seiliedig ar ganlyniadau, yn seiliedig ar Ddiemwnt Dwbl y Cyngor Dylunio, i nodi beth maen nhw eisiau ei newid cyn ystyried sut gall technoleg helpu. Maent yn canolbwyntio ar brosiectau sy'n hyrwyddo datblygiad galluoedd digidol ac arloesi ym maes gwasanaethau cymorth, gan gynnwys mynd i'r afael â rhwystrau i rannu data yn effeithiol a hyrwyddo cynhwysiant digidol (LOTI 2022a).

Mae bod yn aelod o LOTI yn rhoi mynediad i fwrdeistrefi Llundain at adnoddau amrywiol, fel pecynnau cymorth, canllawiau, fframweithiau a llyfrgelloedd o astudiaethau achos sy'n helpu i ddatrys problemau ac i wneud gwybodaeth yn haws i'w chanfod a'i deall. Maent hefyd yn cynnig cynnyrch ac yn creu, canfod neu'n negodi prisiau gwell ar gynhyrchion technolegol sy'n gallu gwella gwaith bwrdeistrefi, o reoli prosiectau i wella gwybodaeth gyfunol a chreu adnoddau newydd, a chynnull rhwydweithiau a rhedeg ymgyrchoedd (LOTI, dim dyddiad- c).

Arloesi digidol ym maes gofal cymdeithasol i blant

Yn 2022 cynhaliodd LOTI arolwg i ddeall pa ddatrysiadau sydd ar gael yn y farchnad i sbarduno modelau gofal digidol newydd ac effeithiol a all gefnogi bwrdeistrefi Llundain. Fe wnaethon nhw nodi bod llai o arloeswyr yn gweithio ar ddatrysiadau ar gyfer gwasanaethau troseddau ieuencid a gwasanaethau plant yn fwy cyffredinol (LOTI 2022b).

Yn wir, mae'n bwysig nodi, er bod y pwyslais yn y rhaglenni a ddisgrifir uchod wedi bod ar ofal cymdeithasol i oedolion ac yn cael eu harwain gan y GIG, bu rhywfaint o gefnogaeth gyfyngedig i arloesi digidol ym maes gofal cymdeithasol i blant yn Lloegr. Mae llai o gyllid ar gael ar gyfer arloesi digidol yn y system blant, ac er bod polisi gofal cymdeithasol i oedolion yn canolbwyntio ar botensial digidol ar gyfer hunanreolaeth a mwy o annibyniaeth i'r rhai sy'n cael mynediad at ofal, mae gwasanaethau gofal cymdeithasol i blant yn dal i bwysleisio'r angen am waith rhyngweithio wyneb yn wyneb, personol, uniongyrchol gyda theuluoedd (Children and Young People Now 2021).

Er hynny, cafwyd rhai mentrau arloesi i ddatblygu adnoddau newydd ar gyfer gwaith uniongyrchol a systemau i gefnogi gwneud penderfyniadau proffesiynol yn y maes gofal cymdeithasol i blant. Fodd bynnag, cymysg fu llwyddiant y rhain. Yn 2014, cyllidodd yr Adran Addysg yn Lloegr Raglen Arloesi Gofal Cymdeithasol i Blant, a oedd yn cynnwys prosiect gan gonsortium o dan arweiniad Prifysgol Caint, yn archwilio sut i drosoli datblygiadau mewn technoleg er budd pobl ifanc agored i niwed. Derbyniodd y technolegau a gyd-gynlluniwyd yn y prosiect hwn adborth cymysg oddi wrth bobl ifanc a gweithwyr cymdeithasol (Fu and Clay 2017).

Hefyd, er gwaethaf y sylw a roddir i botensial Deallusrwydd Artiffisial i ddadansoddi risg yn well mewn gwasanaethau plant, ni wnaeth yr adolygiad a wnaed gan y What Works Centre for Children's Social Care (Clayton et al 2020) ganfod unrhyw dystiolaeth

y gallai modelau sy'n cael eu creu gan ddefnyddio technegau dysgu peirianyddol wella'r broses o wneud penderfyniadau.

Gwella prosesau gwneud penderfyniadau proffesiynol o ran diogelu

Mewn manau eraill, mewn prosiect peilot llwyddiannus a gyllidwyd gan GIG Digidol a Rhaglen Arloesi Digidol Gofal Cymdeithasol NHS X, arweiniodd Cyngor Walsall ddatblygiad Offer Tracio Diogelu Aml-Asiantaeth (MAST) gyda chefnogaeth platfform cyd-ariannu sector cyhoeddus CC2i (LGA 2021). Mae MAST yn cyfuno data demograffig cyfyngedig o wahanol asiantaethau diogelu, gan ganiatáu i weithwyr cymdeithasol weld yn gyflym os yw asiantaethau eraill yn ymwneud yn weithredol â theulu neu gyfeiriad, a chael gwell darlun o'r sefyllfa bresennol. Dangoswyd bod hyn yn gwella'r broses o wneud penderfyniadau ac yn lleihau nifer y 'Dim Camau Pellach' sy'n dychwelyd i'r system. Wrth i Policy in Practice profi defnyddioldeb MAST yn ddiweddar, tynnodd sylw at ei effaith o ran arbed amser, gydag un defnyddiwr yn egluro sut y gallai gweithwyr proffesiynol, cyn MAST, "fod ar y ffôn am awr neu fwy, yn ceisio cael ymateb, cyn i rywun ofyn iddyn nhw gyflwyno'r cais yn ysgrifenedig" (CC2i, dim dyddiad- a). Roedd MAST yn enillydd hefyd yng Ngwobrau Data Prydain 2021. Ar hyn o bryd, mae MAST yn cael ei fabwysiadu gan Fwrdd Diogelu Gorllewin Morgannwg. (Adeg ysgrifennu ym mis Ebrill 2023, nid oedd hyn wedi'i gyhoeddi y tu hwnt i'r Bwrdd Diogelu. Fe wnaethom siarad â Jane Hancer o CC2i a Chris Frey-Davies, y prif gyswllt ar gyfer MAST, yn ystod yr adolygiad hwn a roddodd ganiatâd i ni rannu hyn).

Cynhwysiant digidol i bobl sy'n gadael gofal

Er bod Cyfarwyddiaeth Trawsnewid y GIG yn blaenoriaethu cysylltedd mewn Cartrefi Gofal, bu galwadau hefyd gan sefydliadau sy'n cynrychioli bobl sy'n gadael gofal i'r llywodraeth flaenoriaethu cynhwysiant digidol i bobl ifanc sy'n gadael gofal (Sefydliad Cenedlaethol Pobl sy'n Gadael Gofal 2021). Ddiwedd 2022, dechreuodd Awdurdod Cyfun Manceinion Fwyaf (GMCA) gyflwyno rhaglen i ddarparu cysylltedd data, a hyfforddiant dyfeisiau a sgiliau am ddim i'r rhai sy'n gadael gofal o dan 25 oed neu'n iau. Mae GMCA wedi amcangyfrif bod 4,200 o bobl sy'n gadael gofal ar draws y rhanbarth wedi'u hallgáu'n ddigidol mewn ryw ffordd. Mae prosiect peilot eisoes wedi cael ei gynnal yn Salford, fel partneriaeth rhwng Cyngor Dinas Salford, GMCA, Good Things Foundation, Salford Foundation a Virgin Media O2. Rhoddwyd data am ddim drwy'r Banc Data Cenedlaethol, a sefydlwyd gan y Good Things Foundation a Virgin Media O2. Helpodd y prosiect peilot 48 o bobl sy'n gadael gofal, gyda 60% yn gallu cysylltu â'r rhyngwrwyd ac 20% wedi cofrestru am hyfforddiant pellach. Roedd 61% o'r rheini a gefnogwyd yn geiswyr lloches ar eu pen eu hunain. Bydd y rhaglen nawr yn cael ei hymestyn i bobl sy'n gadael gofal ar draws 10 awdurdod lleol Manceinion Fwyaf (Wray 2022).



Mentrau sy'n cael eu harwain gan y llywodraeth yn yr Alban

Rhannu data, datblygu sgiliau digidol, cefnogi seilwaith digidol a graddio Gofal a Alluogir gan Dechnoleg yn yr Alban

Mae'r Alban wedi buddsoddi'n sylweddol mewn gofal cymdeithasol digidol ac wedi rhoi amrywiaeth o fentrau ar waith. Yn 2018, fe wnaeth y llywodraeth a Chonfensiwn Awdurdodau Lleol yr Alban (COSLA) gyhoeddi ar y cyd Strategaeth Iechyd a Gofal Digidol, 'Enabling, Connecting and Empowering: Care in the Digital Age', ynghyd â chynllun cyflawni treigl tair blynedd sy'n cael ei ddiweddarau'n flynyddol ers 2021 (Llywodraeth yr Alban a COSLA 2021). Nodau'r strategaeth yw y bydd gan bobl reolaeth dros eu hiechyd eu hunain a chael mynediad at wybodaeth a all eu helpu i aros yn iach, i wneud yn siŵr bod gweithwyr iechyd a gofal yn gallu rhannu gwybodaeth yn hawdd ac yn ddiogel a darparu gofal o ansawdd da, a rhoi mynediad i gynllunwyr, ymchwilwyr ac arloeswyr at ddata i wella systemau a ffridd o weithio. (Llywodraeth yr Alban a COSLA 2018, 8). I gyflawni'r nodau hyn, mae'r strategaeth yn canolbwyntio ar chwe maes blaenoriaeth: mynediad digidol, gwasanaethau digidol, sylfeini digidol, sgiliau digidol ac arweinyddiaeth, dyfodol digidol a gwasanaethau a mewnwelediad sy'n cael eu llywio gan ddata (Llywodraeth yr Alban a COSLA 2018, 9).

Mae Llywodraeth yr Alban wedi buddsoddi bron i £100 miliwn i gefnogi'r strategaeth yn 2022/23, sy'n cael ei arwain gan y Gyfarwyddiaeth Iechyd a Gofal Digidol (Llywodraeth yr Alban 2022). Mae'r Gyfarwyddiaeth Iechyd a Gofal Digidol yn gweithio gyda sefydliadau eraill i greu datrysiadau digidol sy'n cyd-fynd â'r strategaeth (Iechyd a Gofal Digidol yr Alban, dim dyddiad.). Maent yn gysylltiedig ag ystod eang o waith ar draws iechyd a gofal. Maent wedi canolbwyntio ar sylfaeni digidol drwy gynnal asesiad o aeddfedrydd digidol awdurdodau lleol (Iechyd a Gofal Digidol yr Alban 2019), a datblygodd sgiliau'r gweithlu, gan gynnwys creu Gwobr Datblygu Proffesiynol mewn Gofal a Alluogir gan Dechnoleg ar blatfform dysgu Addysg y GIG yn yr Alban 'NHS Turas' (Turas Learn, dim dyddiad). Yn ogystal, lansiodd y Platfform Digidol Cenedlaethol ddiwedd 2022 (Addysg y GIG yn yr Alban 2022). Mae hyn yn rhoi mynediad gwell i staff a'r rhai sy'n derbyn gofal at ddata iechyd a gofal unigol, yn ogystal â chaniatáu i ddarparu ddatblygwyr ddefnyddio dull safonol o ymdrin â seilwaith, gan roi mynediad iddynt at wasanaethau a all gyflymu eu datblygiadau. (Lydon 2022).

Mae'r Gyfarwyddiaeth Iechyd a Gofal Digidol hefyd yn arwain y Rhaglen Gofal a Alluogir gan Dechnoleg. Drwy'r rhaglen hon, maent wedi rhoi bron i 2000 o lechi i 75% o gartrefi gofal yr Alban, gan helpu dros 90% o breswylwyr yn y cartrefi hynny (Iechyd a Gofal Digidol yr Alban 2023, dim dyddiad- b). Maent hefyd yn hyrwyddo system ar y we o'r enw 'Near Me', sy'n caniatáu i ddarparu'r y sector cyhoeddus ym maes iechyd, gofal neu unrhyw le arall, gynning galwadau fideo i'r rhai sydd angen mynediad at eu gwasanaethau (Gofal a Alluogir gan Dechnoleg, dim dyddiad- b). Fel rhan o'r rhaglen Gofal a Alluogir gan Dechnoleg, mae Cyfarwyddiaeth Gofal

yr Alban (rheoleiddiwr annibynnol gwasanaethau gofal cymdeithasol) wedi bod yn treialu ap monitro poen o'r enw PainChek mewn pedwar cartref gofal. Cyn yr ap, nid oedd y cartref cyntaf yn gwirio lefelau poen preswylwyr, ond mae pawb bellach yn cael asesiad poen wythnosol. Mae staff yn parhau i ddefnyddio'r ap i bersonoli adnabyddiaeth poen a gofal ar gyfer pob preswlydd (Gofal a Alluogir gan Dechnoleg, dim dyddiad - a). ((Mae Hwb Gwyddorau Bywyd Cymru a Bwrdd Partneriaeth Rhanbarthol Gwent hefyd wrthi'n arwain rhaglen beilot 12 mis gyda PainChek fel rhan o Raglen Gofal a Alluogir gan Dechnoleg y Bwrdd [PainChek 2022]).

Creu 'clystyrau' arloesi a gofod blwch tywod i ddatblygwyr

Mae Llywodraeth yr Alban a Chyngor Cyllido'r Alban hefyd yn cyllido sefydliad o'r enw Canolfan Arloesi Iechyd a Gofal Digidol (DHI). Mae'n un o saith Canolfan Arloesi yn yr Alban sy'n gweithredu fel adnodd cenedlaethol. Mae DHI yn gydweithrediad rhwng Ysgol Gelf Glasgow a Phrifysgol Strathclyde. Eu nod yw defnyddio arloesi digidol mewn gofal iechyd i helpu pobl yn yr Alban i fyw bywydau iachach ac i greu twf economaidd. Mae DHI yn gweithio gyda phartneriaid o wahanol sectorau, fel busnesau, sefydliadau cyhoeddus, sefydliadau academiaidd a dinasyddion, drwy ddefnyddio model arloesi pum cam. Maent yn cynnal 'clystyrau arloesi', sy'n dod â gwahanol bartneriaid at ei gilydd i rannu gwybodaeth a syniadau ar bynciau fel iechyd meddwl digidol, heneiddio'n iach a gofal ysbyty yn y cartref. Maent hefyd yn gyfrifol am blatfform o'r enw DHI Exchange, sy'n darparu blwch tywod cyffredinol ar gyfer nifer o gyflenwyr a gwasanaethau digidol i ddatblygu a phrofi prosiectau newydd. Yn ogystal, mae DHI wedi gweithio ar sawl prosiect gyda Datblygu Sgiliau'r Alban a Digital World, i ddeall sector iechyd a gofal digidol yr Alban yn well ac i greu ffrwd o dalent i dyfu'r diwydiant (Canolfan Arloesi Iechyd a Gofal Digidol 2023).

Mentrau sy'n cael eu harwain gan y llywodraeth yng Ngogledd Iwerddon

Datblygu 'wyneb' arloesi digidol yng Ngogledd Iwerddon

Yng Ngogledd Iwerddon, yn hytrach na'r GIG yn darparu gwasanaethau iechyd tra bod awdurdodau lleol yn darparu gwasanaethau gofal, caiff gwasanaethau iechyd a gofal cymdeithasol eu trefnu gyda'i gilydd, o dan yr hyn a elwir yn Iechyd a Gofal Cymdeithasol. Cyhoeddodd Iechyd a Gofal Cymdeithasol Strategaeth Ddigidol ar gyfer 2022-2026, gan gynnwys Strategaeth Arloesi Digidol, i wella canlyniadau iechyd a gofal drwy drawsnewid digidol (Adran Iechyd, dim dyddiad). Maent yn bwriadu creu "Hwb Arloesi Digidol" i ddod yn 'wyneb' arloesi digidol yng Ngogledd Iwerddon a symleiddio'r broses arloesi. Y genhadaeth yw 'sefydlu'r Hwb Arloesi Digidol fel canolfan ragoriaeth ar gyfer cwmpasu, blaenoriaethu, peilota a graddio cynhyrchion, gwasanaethau a phrosesau iechyd digidol' (Iechyd a

Gofal Cymdeithasol 2022, 8). Mae gan y llwybr arloesi arfaethedig ar gyfer yr Hwb dri cham: nodi cyfleoedd a blaenoriaethu mentrau yn unol â meysydd targed ar gyfer arloesi, deori, profi a chyflymu cyfleoedd, symud mentrau ymlaen i'r cam profi cysyniadau a threialu, yna graddio, defnyddio a dysgu. Erbyn diwedd 2023, mae disgwyl i gynllun gweithredu'r Hwb gyhoeddi swyddogaethau craidd a chynllun cyfathrebu manwl (Iechyd a Gofal Cymdeithasol 2022).

Datblygu cofnodion gofal digidol yng Ngogledd Iwerddon

Fel rhan o Strategaeth Ddigidol Iechyd a Gofal Cymdeithasol maent hefyd yn cyflwyno eu prif raglen, sef 'encompass'. Nod y rhaglen hon yw creu cofnod digidol i bob dinesydd yng Ngogledd Iwerddon sy'n derbyn gofal iechyd a chymdeithasol. Disgwylir i'r buddsoddiad digidol mwyaf a wnaed erioed gan Iechyd a Gofal Cymdeithasol wella'r cydweithio rhwng staff i greu un system gofal iechyd mwy unedig (Iechyd a Gofal Cymdeithasol 2022, 3). Bydd yn galluogi'r rhai sy'n cael mynediad at ofal i weld a diweddarau eu gwybodaeth iechyd (Encompass 2023a). Ym mis Chwefror 2023, cyhoeddodd Ysgrifennydd Parhaol yr Adran Iechyd mai Ymddiriedolaeth Iechyd a Gofal Cymdeithasol y De Ddwyrain fyddai'r lle cyntaf yng Ngogledd Iwerddon i ddechrau defnyddio encompass ar 9 Tachwedd 2023, gydag ymddiriedolaethau eraill yn dilyn yn raddol rhwng 2023 a 2025 (Encompass 2023b).

Mentrau sy'n cael eu harwain gan lywodraeth y DU

Ariannu busnesau i ddatblygu technoleg i gefnogi heneiddio'n iach

Mae gwaith nodedig hefyd wedi digwydd ar lefel y DU gyfan. Mae Ymchwil ac Arloesi yn y DU (UKRI), er enghraifft, yn gorff cyhoeddus anadrannol a noddir gan yr Adran Gwyddoniaeth, Arloesi a Thechnoleg (DSIT) (UKRI 2023). Un o'u meysydd ffocws neu 'Heriau' yw heneiddio'n iach. Mae UKRI yn darparu cyllid, ymchwil

a chyfleoedd cyfnewid gwybodaeth i brosiectau sy'n cael eu harwain gan fusnesau sy'n caniatáu i bobl aros yn weithgar, yn gynhyrchiol, yn annibynnol ac wedi'u cysylltu'n gymdeithasol ar draws cenedlaethau cyhyd â phosib. O fis Gorffennaf 2022, roedd UKRI wedi buddsoddi £98 miliwn yn yr ymdrech hon, a daethpwyd o hyd i swm ychwanegol o £46 miliwn o gyd-fuddsoddi o ddiwydiant ar draws y DU. Mae'r Her hefyd wedi dod â chymuned ymarfer at ei gilydd, gydag aelodaeth o 1146. Un o brosiectau'r Her yw 'Creu Dyfodol Ffyniannus ar gyfer Iechyd a Gofal Cymdeithasol', sy'n uwchraddio technolegau gofal cymdeithasol digidol, fel BelleVue Care. Mae BelleVue Care yn defnyddio timau hunan-reoli o Weithwyr Cymorth Lles i helpu pobl hŷn i aros yn eu cartrefi eu hunain tra'n caniatáu i ofalwyr cartref gael gyrfaoedd deniadol ac ystyrlon (UKRI 2022).

Rhwydwaith 5G preifat yn Lerpwl i letya technolegau gofal cymdeithasol

Mae gwaith arloesol hefyd wedi'i wneud i ddatblygu seilwaith digidol i helpu i gefnogi'r sector gofal. O 2018, mae'r Adran dros Dechnoleg Ddigidol, Diwylliant, y Cyfryngau a Chwaraeon (DCMS) wedi cyllido rhwydwaith UK5G Innovation, rhwydwaith arloesi annibynnol a diduedd sy'n ymroddedig i hyrwyddo ymchwil, cydweithredu a chymhwysio masnachol 5G yn y DU (Adran dros Dechnoleg Ddigidol, Diwylliant, y Cyfryngau a Chwaraeon 2018). Yn Lerpwl, derbyniodd y rhaglen Liverpool 5G Create dros £4 miliwn o gyllid DCMS i adeiladu rhwydwaith 5G preifat a gynlluniwyd i fod o fudd i'r GIG lleol, gwasanaethau gofal cymdeithasol a chyrrff cyhoeddus eraill (UK5G 2023). Defnyddiwyd y rhwydwaith hwn i brofi technolegau gwahanol, fel 'Chill Panda' - ap hwyliog i helpu plant i reoli gorbryder, a 'My Sense', amrywiaeth o gyfarpar tele-ofal sy'n defnyddio deallusrwydd artifisial i fonitro pethau fel maeth, annibyniaeth, hydradiad a gweithgaredd drwy synwryddion Rhyngwrwydd Pethau o gwmpas y cartref, sy'n rhybuddio unrhyw rwydweithiau cymorth os bydd unrhyw beth yn newid yn ymddygiad y person (Liverpool 5G Create 2021). Yn yr un modd, mae prosiectau 5G wedi'u cynnal hefyd yn Suffolk a Norfolk (Hamblin and Whitfield 2022).

Canfyddiadau Liverpool 5G Create 2019

Crynodeb o'r canlyniadau allweddol

- Gwelodd 70% o'r cynhyrchion/gwasanaethau yn y treial gynnydd yn Lefel Parodwydd Technoleg yn ystod y prosiect, gyda 55% yn cyrraedd eu targed yn ystod y prosiect
- Gwariwyd dros £1.1m o arian ychwanegol ar ymchwil a datblygu oherwydd y prosiect a ariannwyd
- Dros 60 o gydweithrediadau, partneriaethau a thrafodaethau gyda sefydliadau partner neu ddarpar sefydliadau partner
- Soniwyd am brofion Liverpool 5G Health and Social Care mewn dros 160 o erthyglau yn y wasg a'r cyfryngau a chymerodd partneriaid y consortiwm ran mewn dros 60 o gynadleddau, digwyddiadau a gweithgareddau lledaenu
- Gyda'i gilydd, gallai gweithredu achosion defnyddwyr arwain at arbedion cost, sef amcangyfrif o £247,688, i'r gwasanaethau iechyd a gofal cymdeithasol fesul cant o ddefnyddwyr y flwyddyn, ar ôl costau gwasanaeth achosion defnyddwyr (heb gynnwys costau rhwydwaith). Mae hyn yn rhagdybio bod gan ddefnyddwyr gwasanaethau nifer o ddyfeisiau; byddai unrhyw arbedion yn dibynnu ar anghenion defnyddwyr gwasanaethau, eu lleoliad, a'r cymysgedd o ddyfeisiadau a fyddai'n berthnasol.

Mentrau eraill

Mentrau sy'n cael eu harwain gan ddarparwyr

Mae yna nifer o fentrau sy'n cael eu harwain gan ddarparwyr gofal sy'n cefnogi arloesi digidol ym maes gofal cymdeithasol ar draws Lloegr. Mae'r rhain yn cynnwys Gofal Cymdeithasol Digidol, sydd, fel y soniwyd, yn gweithio'n agos gyda Chyfarwyddiaeth Trawsnewid y GIG ar eu rhaglenni Digidol Gofal Cymdeithasol. Y tu hwnt i'w gwaith gyda'r GIG, fe wnaethon nhw weithio gyda'r Gymdeithas Darparwyr Gofal (CASPA) i gynhyrchu set o egwyddorion 'North Star' i gefnogi trawsnewidiad digidol ym maes gofal cymdeithasol. Mae'r rhain yn pwysleisio pwysigrwydd systemau digidol sy'n canolbwyntio ar y person, sy'n reddfod, yn arbed amser ac yn gynhwysol o ddarparwyr gofal cymdeithasol a phobl sy'n derbyn gofal yn y prosesau gwneud penderfyniadau (Gofal Cymdeithasol Digidol 2023, dim dyddiad- a).

Sefydliad annibynnol yn Lloegr yw Skills for Care sy'n cynnig cymorth ac arweiniad i'r gweithlu gofal cymdeithasol. Mae'n bartner cyflenwi ar gyfer yr Adran Iechyd a Gofal Cymdeithasol, sy'n gweithio gydag arweinwyr gofal cymdeithasol, y llywodraeth a phartneriaid eraill i ymateb ac addasu i'r tueddiadau a'r anghenion sy'n dod i'r amlwg ym maes gofal cymdeithasol. Mae rôl Skills for Care yn cynnwys cynllunio'r gweithlu (defnyddio data a thystiolaeth i wneud yn siŵr bod gofal cymdeithasol yn denu ac yn recriwtio'r bobl iawn); diffinio safonau arfer da ar gyfer sgiliau, gwybodaeth, cymwyseddau ac ymddygiadau ym maes gofal cymdeithasol; sicrhau bod dysgu a datblygu o ansawdd uchel ar gael i gefnogi'r sgiliau ar gyfer gofal a chymorth o ansawdd uchel drwy siapiau'r farchnad; a datblygu'r gweithlu drwy raglenni dysgu. Canfu gwerthusiad a wnaed yn 2022 o waith Skills for Care eu bod wedi ymgysylltu â thua 55% o leoliadau darparu gofal yn Lloegr, er bod cyrhaeddiad penodol eu rhaglenni unigol yn amrywio'n sylweddol. Mae'r gwerthusiad yn priodoli hyn i gyllideb brin Skills for Care (Ymchwil Gofal 2022).

Y trydydd sector

Mae'r Fforwm Gofal Cenedlaethol, sef y sefydliad aelodaeth ar gyfer sefydliadau dielw yn y sector gofal a chymorth, yn cefnogi arloesi digidol ar gyfer y sefydliadau hyn drwy gynnal Her Arloesi mewn Gofal bob blwyddyn. Mae'r enillwyr yn derbyn £1000 fel gwobr, yn ogystal â sylw yn y cyfryngau a mentora pellach i ddatblygu eu syniad (Hwb Arloesi Gofal 2022).

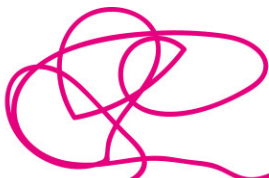
Mudiad di-elw yw Catalyst sydd â'r nod o drawsnewid cymdeithas sifil drwy ddata a dylunio digidol. Eu nod yw chwalu'r rhwystrau sy'n atal elusennau rhag mabwysiadu dulliau digidol. Ym mis Awst 2020, fe wnaethon nhw weithio gyda Chronfa Gymunedol y Loteri Genedlaethol i lansio cronfa ymateb digidol COVID-19 gwerth £5 miliwn, lle dyfarnwyd 223 o grantiau i amrywiaeth o elusennau, gyda chefnogaeth dros 60 o bartneriaid. Canolbwyntiodd y prosiectau ar anghenion dybryd grwpiau agored i niwed a gafodd eu taro waethaf gan y pandemig, ond maent wedi sicrhau bod canlyniadau'r prosiectau hyn ar gael i eraill eu haildefnyddio drwy eu plattform Ryseitiau Gwasanaethau a llyfrgell o asedau gweithio agored (Catalyst, dim dyddiad) Er enghraifft, mae Barnardo's wedi cyfrannu canllaw ar sut y dechreuon nhw ddefnyddio WhatsApp i ganiatáu i bobl ifanc gyfathrebu gyda'u gweithwyr (Canllawiau Digidol a Rennir,, dim dyddiad).

Darparwyr technoleg

Mae darparwyr technoleg hefyd yn cefnogi arloesi digidol ym maes gofal cymdeithasol, gan gynnwys y Gymdeithas Gofal a Alluogir gan Dechnoleg, sy'n ymgyrchu dros gynyddu gwasanaethau Gofal a Alluogir gan Dechnoleg. Mae un o'u hymgyrchoedd yn codi ymwybyddiaeth o'r newid i rwydwaith ffôn analog i ddigidol, a fydd yn digwydd erbyn 2025. Maent wedi cyhoeddi amrywiaeth o ganllawiau i gefnogi parodrydd digidol, sydd ar gael i lawrlwytho am ddim o'u gwefan (TSA 2023).

Modelau cyd-gyllido

Mae CC2i, y soniwyd amdano yn flaenorol yng nghydestun ei waith ar Raglen Arloesi Digidol Gofal Cymdeithasol y Gymdeithas Llywodraeth Leol, yn plattform cyd-ariannu sector cyhoeddus sy'n dod â chynghorau at ei gilydd i gyd-ariannu a chyd-gynllunio datrysiadau digidol ar gyfer heriau sydd o flaenoriaeth (CC2i, dim dyddiad- b) Maent yn dod â heriau sy'n cael eu rhannu gan o leiaf 20 o sefydliadau eraill ar draws y sector cyhoeddus at ei gilydd ac yn rhoi cyhoeddusrwydd i 'sesiynau sylw' ar gyfer partneriaid technoleg a allai, o bosib, gael datrysiad (CC2i, dim dyddiad - c). Fe wnaethon nhw gefnogi datblygiad MAST, ac yn 2022 cynhaliwyd archwiliad dwfn ar draws y dirwedd gofal cymdeithasol digidol i oedolion ar ran Swyddfa Technoleg ac Arloesi Llundain (LOTI 2022b).



Atodiad 2 asesiad lefel uchel o'r strwythurau a'r sefydliadau sydd ar waith i gefnogi arloesi digidol ym maes gofal cymdeithasol yng Nghymru

Isod rydym yn cyfeirio at gynnyrch sylfaenol hyfyw sef cronfa ddata rydym wedi'i chynhyrchu mewn cydweithrediad ag Aimee Twinberrow, Arweinydd Arloesi Digidol newydd Gofal Cymdeithasol Cymru.

Mapio strwythurau a sefydliadau a datblygu cronfa ddata

Drwy gydol ein hymchwil desg a'n sgysiau gyda rhanddeiliaid ac arbenigwyr, rydym wedi 'mapio' y strwythurau a'r sefydliadau y daethom o hyd iddynt. I ddechrau, fe wnaethom nodi 44 o sefydliadau a allai gefnogi arloesi digidol ym maes gofal cymdeithasol ar draws y DU, gan fapio hyn yn weledol drwy ddefnyddio Google Maps. Fe wnaethom greu prototeip o'r fersiwn hon o'r 'map' yn ein gweithdy cyntaf. Rhoddodd rhanddeiliaid adborth y byddai'n ddefnyddiol iawn canolbwyntio ar sefydliadau a allai gefnogi'r maes arloesi yng Nghymru, ac y byddai fformat cronfa ddata yn well. Rydym wedi lleihau ein sefydliadau i 20 o Gymru sy'n cynnig cymorth i sefydliadau Cymreig. Fe wnaethom hefyd nodi pump ychwanegol ar draws y DU a all gynnig cymorth i sefydliadau Cymreig.

Fe wnaethon ni weithio gydag Aimee i gategoreiddio'r cymorth a ddarperir gan y sefydliadau hyn:

- Cymorth Arloesi Technoleg Ddigidol
- Cymorth Gwerthuso
- Datblygiad Arloesi
- Cymorth Achosion Busnes
- Archwilio
- Cymorth Rheoli Prosiectau
- Ymchwil a Datblygu
- Cronfa Ddata Arloesi
- Arfer Gorau Arloesi
- Adnoddau Data
- Hyfforddiant
- Safonau Digidol
- Comisiynu
- Eiriolaeth ar gyfer Tele-ofal
- Sefydlu Llinell Sylfaen
- Cyllido
- Rhannu Data
- Sganio'r Gorwel
- Strategaeth
- Rheoleiddio ac Arolygu

Mae'r gronfa ddata yn cynrychioli cynnyrch sylfaenol hyfyw, ac mae mwy o waith i'w wneud i wella ei chywirdeb a'i defnyddioldeb. Rydym yn argymhell bod Gofal Cymdeithasol Cymru yn gofyn i'r sefydliadau a restrir yn y cynnyrch sylfaenol hyfyw i ddilysu ein categorïau a'r cymorth y maen nhw'n ei ddarparu.

Sut rydym yn rhagweld y bydd y gronfa ddata hon yn cael ei defnyddio

Rydym yn credu bod gan y gronfa ddata hon ddau brif bwrpas:

- 1 I gefnogi arloeswyr mewn sefydliadau gofal cymdeithasol lleol yng Nghymru gael mynediad at gymorth gyda'u gweithgareddau.

Byddai cronfa ddata o sefydliadau ategol yn ychwanegiad defnyddiol i'r wefan newydd sy'n cael ei ddatblygu gan Ofal Cymdeithasol Cymru. Mae'r gronfa ddata yn rhestru'r sefydliadau ynghyd â'r gwasanaethau y maen nhw'n eu darparu. Gellid datblygu hwn fel cyfeiriadur o'r cymorth sydd ar gael i'r sector gofal cymdeithasol gyfeirio ato, a'i ddefnyddio fel rhan o arlwy hyfforddiant arloesi newydd Gofal Cymdeithasol Cymru.

Rydym yn argymhell cynnwys swyddogaeth o fewn y gronfa ddata lle gellir chwilio am wasanaethau cymorth ac y gellid ei defnyddio i chwilio'r sefydliad cymorth a enwir gan y gwasanaethau cymorth y maen nhw'n eu cynnig. Os yw sefydliad yn datblygu dulliau arloesi ac yn chwilio am gymorth ariannol er enghraifft, rydym yn argymhell bod yna swyddogaeth sy'n nodi pob sefydliad sy'n darparu gwasanaeth 'cymorth ariannol'. Gallai hyn arbed llawer o amser i bobl sy'n chwilio am gymorth arloesi digidol o unrhyw fath.

Serch hynny, oherwydd bod y sefydliadau hyn yn newid yn barhaus, bydd angen cynnal a chadw'r gronfa ddata hon o sefydliadau ategol a'i diweddarau. Bydd gofyn i Ofal Cymdeithasol Cymru gynllunio adnoddau i fonitro'r newidiadau parhaus yn nhirwedd sefydliadau cymorth arloesi digidol yng Nghymru. Rydym yn argymhell bod Gofal Cymdeithasol Cymru yn treulio amser yn adeiladu ac yn cynnal perthnasoedd ystyrlon gyda'r sefydliadau yma wrth wneud hyn.

- 2 I helpu sefydliadau hwyluso fel Gofal Cymdeithasol Cymru i ddeall beth sy'n digwydd ar draws y system, osgoi dyblygu ymdrechion, a deall a defnyddio asedau sefydliadau sy'n cael eu harwain gan iechyd.

Fel yr eglurwn isod, mae'r rhan fwyaf o'r sefydliadau rydym wedi'u casglu yn y gronfa ddata yn sefydliadau sy'n cael eu harwain gan iechyd. Mewn nifer o achosion, mae gan y rhain gylchoedd gwaith i gefnogi gofal cymdeithasol, ond mae eu gwaith yn aml yn gogwyddo tuag at brosiectau sy'n canolbwyntio ar iechyd. Drwy wneud y sefydliadau hyn a'u hasedau yn hyfyw, gobeithiwn y gall sefydliadau hwyluso fel Gofal Cymdeithasol Cymru osgoi dyblygu ymdrechion, ac eirioli ar ran y sefydliadau hyn er mwyn rhoi gofal cymdeithasol ar sail gyfartal yn eu gwaith.

Rhestr o dermau

Isod rydym wedi rhoi trosolwg byr o rai termau gwahanol sy'n codi dro ar ôl tro yn yr adolygiad hwn.

Gofal cymdeithasol

Mae gofal cymdeithasol yn cynnwys amrywiaeth o weithgareddau gofal a chymorth. Mae'n cynnwys ystod o wasanaethau a chymorth a ddarperir i unigolion sydd angen cymorth oherwydd oedran, anabledd, salwch, neu ffactorau eraill sy'n effeithio ar eu gallu i gyflawni tasgau dyddiol neu fyw'n annibynnol, yn ogystal â mesurau diogelu statudol i amddiffyn plant ac oedolion agored i niwed rhag niwed. Mae Deddf Gwasanaethau Cymdeithasol a Llesiant (Cymru) 2014 yn darparu'r fframwaith cyfreithiol ar gyfer gwella llesiant pobl sydd angen gofal a chymorth, a gofawyr sydd angen cymorth, ac ar gyfer trawsnewid gwasanaethau cymdeithasol yng Nghymru. Mae wedi'i adeiladu ar egwyddorion allweddol, gan gynnwys: llais a rheolaeth, atal ac ymyrraeth gynnar, llesiant a chyd-gynhyrchu.

Gweledigaeth Gofal Cymdeithasol Cymru yw gwneud gwahaniaeth positif i ofal a chymorth yng Nghymru i blant, oedolion a'u teuluoedd a'u gofawyr. I wireddu'r weledigaeth hon, maent yn darparu arweinyddiaeth ac arbenigedd yn genedlaethol ym maes gofal cymdeithasol a'r blynyddoedd cynnar. Maent yn arwain ar reoleiddio a datblygu'r gweithlu gofal cymdeithasol, gwella gwasanaethau, data ac ymchwil i wella gofal (Gofal Cymdeithasol Cymru 2022).

Mae hwn yn gylch gwaith eang sy'n cwmpasu sawl math o ddarpariaeth gofal a chymorth yng Nghymru. Serch hynny, fe wnaethon ni ganfod bod y rhan fwyaf o waith arloesi digidol wedi canolbwyntio ar wella gofal a chymorth i'r rhai sy'n derbyn gwasanaethau gofal cymdeithasol i oedolion. Mae gwasanaethau Gofal a Alluogir gan Dechnoleg a gwasanaethau tele-ofal yn enghreifftiau o arloesi digidol sy'n cefnogi pobl i fyw gartref yn annibynnol, gan osgoi cael eu derbyn i'r ysbyty, er enghraifft. Mae hyn wedi bod yn flaenoriaeth polisi yn ystod y blynyddoedd diwethaf, yn enwedig ar ôl y pandemig coronafeirws (Adran Iechyd a Gofal Cymdeithasol 2022). Mae'r mathau yma o dechnoleg yn aml yn dominyddu'r sgwrs am arloesi digidol ym maes gofal cymdeithasol. Mewn cyferbyniad, rydym wedi gweld bod bwch yn y cymorth sydd ar gael ar gyfer arloesi digidol sy'n cefnogi plant, pobl ifanc a theuluoedd.

Pan gyfeiriwn at ofal cymdeithasol yn yr adroddiad hwn, rydym yn cyfeirio at ystod eang o wasanaethau gofal a chymorth y mae Gofal Cymdeithasol Cymru yn ceisio gwneud gwahaniaeth ynddynt, gan gynnwys gwasanaethau i oedolion a phlant.

Tlodi data

Mae Nesta (2020) yn diffinio tlodi data fel yr unigolion, cartrefi neu gymunedau hynny na allant fforddio data symudol neu fand eang digonol, preifat a diogel i ddiwallu eu hanghenion hanfodol.

Galluoedd digidol

Mae Addysg a Gwella Iechyd Cymru (AaGIC) yn diffinio galluoedd digidol fel y sgiliau, ymddygiadau ac agweddau sydd eu hangen i ffynnu mewn byd

digidol (AaGIC, dim dyddiad -a). Maent wedi datblygu fframwaith galluoedd digidol i gefnogi'r gweithlu iechyd. Unwaith eto, mae ein diffiniad o alluoedd digidol yn dibynnu ar ba sgiliau, ymddygiadau ac agweddau y teimlwn sy'n angenrheidiol er mwyn i berson ffynnu yn y byd digidol.

Mae Cymunedau Digidol Cymru yn diffinio pum sgil digidol sylfaenol fel rheoli gwybodaeth, cyfathrebu, trafod, datrys problemau a bod yn ddiogel ar-lein (Cymunedau Digidol Cymru, dim dyddiad- b).

Yn adnodd asesu'r Fframwaith Galluoedd Digidol, disgrifir y lefel gallu mwyaf sylfaenol fel rhywun a fyddai'n cytuno â'r datganiad canlynol: "Rwy'n ystyried fy hun yn ddechreuwr, mae gen i ddealltwriaeth sylfaenol o feddalwedd fel Excel a Word. Rydw i'n aml yn gofyn i gydweithwyr am help gydag anawsterau technegol" (AaGIC dim dyddiad).

Cysylltedd digidol

Mae cysylltedd digidol yn golygu gallu defnyddio technolegau digidol i gysylltu â'i gilydd drwy gael mynediad at seilwaith band eang a symudol dibynadwy.

Gagendor digidol

Mae Llywodraeth Cymru (2023) yn diffinio'r gagendor digidol fel y bwch "rhwyng y rhai sydd â'r dyfeisiau a'r data, yn ogystal â'r sgiliau a'r galluoedd, a'r rhai sydd hebddyn nhw". Mae anghydraddoldebau digidol yn "cwmpasu gwahaniaethau, diffygion a chyfyngiadau o ran mynediad, sgiliau a galluoedd sydd â chanlyniadau diriaethol sylweddol i ddinasyddion, aelwydydd a chymunedau" (2023).

Cynhwysiant digidol

Diffinnir cynhwysiant digidol yn Strategaeth Ddigidol Llywodraeth Cymru 2021 fel cenhadaeth i "roi'r cymhelliant, y mynediad, y sgiliau a'r hyder i bobl ymgysylltu â byd cynyddol ddigidol, yn seiliedig ar eu hanghenion" (Llywodraeth Cymru 2021).

Gwyddom fod pobl sy'n fwy tebygol o gael mynediad at wasanaethau gofal a chymorth hefyd yn fwy tebygol o gael eu hallgáu'n ddigidol. Maent hefyd yn fwy tebygol o fod yn: oedolion hŷn, pobl anabl, pobl â chyflyrau iechyd hirdymor, pobl â chyrhaeddiad addysgol is na'r cyfartaledd, unigolion a theuluoedd ag incwm is na'r cyfartaledd, pobl mewn ardaloedd gwledig, pobl sy'n siarad Cymraeg fel eu hiaith gyntaf, pobl sy'n ynysig yn gymdeithasol ac yn unig, a phobl ddigartref (Cymunedau Digidol, dim dyddiad- a).

Seilwaith digidol

Mae seilwaith digidol yn cynnwys dyfeisiau, fel iPads, cyfrifiaduron neu ffonau clyfar, yn ogystal â chysylltiad â rhwydweithiau band eang a symudol.



Arloesi digidol

At ddbenion yr adolygiad hwn, diffiniwyd arloesi digidol ym maes gofal cymdeithasol fel datblygiad technolegau y gellir eu graddio sy'n targedu gwelliannau mewn:

- Ansawdd gofal sy'n canolbwyntio ar yr unigolyn i bobl sy'n cael mynediad at ofal a chymorth.
- Ansawdd amodau gwaith ar gyfer staff gofal a chymorth.
- Casglu a gwerthuso data (a all wella meysydd fel monitro perfformiad a rheoli risg).

Profwyd y diffiniad hwn yn ystod ein sgysiau â rhanddeiliaid ac arbenigwyr. Yn fras, roedd cytundeb bod hyn yn cyfleu potensial arloesi digidol.

Aeddfedrwydd digidol

Mae aeddfedrwydd digidol yn sôn am sut mae unigolion a sefydliadau yn mabwysiadu ac yn defnyddio technolegau digidol. Mae diffinio'r hyn sy'n 'aeddfed yn ddigidol' yn dibynnu ar sut rydym yn disgwyl i unigolion a sefydliadau fod yn defnyddio technolegau. Diffiniodd arolwg gan Brifysgol Caerdydd y busnesau bach a chanolig mwyaf aeddfed yn ddigidol fel "mabwysiadwyr band eang cyflym iawn gyda chyfran uchel iawn o weithwyr â sgiliau TGCh uwch na'r cyffredin. (Maen nhw) yn defnyddio nifer uchel o gymwysiadau digidol" (Henderson et al 2020).

Parodrwydd digidol

Mae Gofal Cymdeithasol Digidol a Skills for Care wedi creu adnodd Mesur Parodrwydd Digidol i gyflogwyr gofal cymdeithasol, sydd i'w weld ar eu gwefan. Diffinnir parodrwydd digidol fel, "pa mor abl yw eu staff i harneisio manteision offer a sgiliau digidol (ac) a oes ganddynt y seilwaith iawn yn ei le i ddefnyddio mwy o offer digidol" (Gofal Cymdeithasol Digidol, dim dyddiad- a).

Cynllunio gwasanaeth digidol

Mae cenhadaeth gyntaf y Strategaeth Ddigidol i Gymru (2021) yn blaenoriaethu gwasanaethau digidol – darparu a moderneiddio gwasanaethau fel eu bod wedi'u cynllunio o amgylch anghenion defnyddwyr a'u bod yn syml, yn ddiogel ac yn gyfleus. Un canlyniad arfaethedig i'r strategaeth yw y bydd gwasanaethau ar gael ar-lein lle bo'n bosib, a bydd pobl yn dewis defnyddio gwasanaethau ar-lein oherwydd eu bod yn hawdd ac yn gyfleus ac y gellir eu cwblhau'n llwyddiannus heb gymorth.

Rydym wedi gweithredu drwy gydol y gwaith hwn gyda rhagdybiaeth y dylai'r holl wasanaethau sy'n darparu gofal a chymorth, boed yn defnyddio technolegau digidol ai peidio, gael eu cynllunio mewn ffordd sy'n canolbwyntio ar y defnyddiwr. Mae dulliau cynllunio gwasanaethau sy'n canolbwyntio ar y defnyddiwr, gan gynnwys cynllunio Profiadau a Defnyddiwr, yn aml yn hyrwyddo arloesedd yn y ffordd y maen nhw'n canolbwyntio ar anghenion defnyddwyr i gynhyrchu syniadau newydd creadigol a chynnig profiadau gwell, gan ymgorffori elfennau digidol lle bo'n briodol. Mae'r

dulliau hyn yn hanfodol i sicrhau bod staff gofal a chymorth a phobl sy'n cael mynediad at ofal a chymorth yn gallu rhyngweithio'n bositif â thechnolegau digidol.

Rydym wedi gweithredu ar y rhagdybiaeth bod arloesi digidol ym maes gofal cymdeithasol yn cwmpasu cwmpas ehangach na chynllunio gwasanaethau digidol, gan fynd i'r afael â heriau gofal cymdeithasol drwy fabwysiadu technolegau a chynhyrchion digidol, lle bo cynllunio gwasanaethau digidol yn canolbwyntio'n benodol ar gynllunio ac optimeiddio gwasanaethau digidol sy'n canolbwyntio ar y defnyddiwr.

Er nad yn ganolog i'r adroddiad hwn, dylid ystyried dulliau cynllunio sy'n canolbwyntio ar y defnyddiwr wrth roi ein hargymhelliad ar waith y dylai Gofal Cymdeithasol Cymru sicrhau bod pobl sy'n cael mynediad at ofal a chymorth yn cael eu cynnwys ym maes arloesi digidol. Mae dulliau cynllunio sy'n canolbwyntio ar y defnyddiwr yn un ffordd y gall sefydliadau sicrhau eu bod yn hyrwyddo cyfranogiad.

Cofnodion gofal cymdeithasol digidol

Rydym wedi darganfod bod y defnydd o gofnodion gofal digidol yn cael ei hyrwyddo mewn gwahanol leoliadau ar draws pedair gwlad y DU. Eglura'r GIG yn Lloegr: "Mae Cofnod Gofal Cymdeithasol Digidol yn caniatáu i wybodaeth gofal a dderbynnir gan unigolyn gael ei chofnodi'n ddigidol, o fewn lleoliad gofal cymdeithasol, gan ddisodli'r cofnodion papur traddodiadol. Mae Cofnod Gofal Cymdeithasol Digidol yn canolbwyntio ar yr unigolyn ac yn galluogi gwybodaeth i gael ei rhannu'n ddiogel ac mewn amser real ag unigolion awdurdodedig ar draws y sector iechyd a gofal" (GIG Lloegr, dim dyddiad).

Technolegau digidol ym maes gofal cymdeithasol

Drwy gydol yr adolygiad hwn, rydym wedi cyfeirio at y diffiniad o dechnolegau digidol ym maes gofal cymdeithasol a ddatblygwyd gan yr ysgolheigion Kate Hamblin a Grace Whitfield mewn erthygl Centre for Care (2022). Mae'n dweud bod technolegau digidol yn cynnwys:

- Y rheini a ddefnyddir i GYNORTHWYO (cefnogi pobl ag anawsterau corfforol neu ddysgu i ymgymryd â thasgau penodol).
- Y rheini a ddefnyddir i FONITRO (dyfeisiau tele-ofal, tele-iechyd a thele-feddygaeth, sy'n cael eu galw'n wasanaethau Gofal a Alluogir gan Dechnoleg – disgrifir hyn yn fanylach isod).
- Y rheini a ddefnyddir i DREFNU a CHOFNODI gofal (gall hyn gynnwys llwyfannau e-bost prif ffrwd neu apiau y mae gweithwyr gofal cartref yn eu defnyddio i gofnodi nodiadau).
- Y rheini a ddefnyddir i GASGLU a DADANSODDI data (gellir dadansoddi gwybodaeth o systemau tele-ofal gan ddefnyddio algorithmau a Deallusrwydd Artiffisial).
- Y rheini a ddefnyddir i GYSYLLTU (ar lefel sylfaenol mae hyn yn cynnwys seilwaith digidol fel 5G a band eang ffeibr).



Nodwyd bod anghydraddoldeb amlwg yn y defnydd o'r gwahanol dechnolegau hyn ar draws gofal cymdeithasol.

Sefydliadau hwyluso

Drwy gydol yr arolwg hwn, rydym wedi cyfeirio at 'sefydliadau hwyluso' neu 'alluogwyr' ym maes arloesi digidol fel y diffinnir gan y prosiect Cefnogi Arloesedd Gofal Cymdeithasol i Oedolion (SASCI) a gyllidwyd gan y Cyngor Ymchwil Economaidd a Chymdeithasol (SASCI 2022). Nododd y prosiect SASCI dri grŵp fel rhai sydd â rolau pwysig ym maes arloesi, gan gynnwys 'galluogwyr' – y rhai sydd â'r pŵer i roi newid ar waith i gefnogi arloesedd (Y Lab 2022).

Cymryd rhan mewn gwasanaethau digidol

Mae Deddf Llesiant Cenedlaethau'r Dyfodol (2015) yng Nghymru yn diffinio cynnwys fel un o'i ffyrdd allweddol o weithio. Cynnwys yw "pwysigrwydd cynnwys pobl sydd â diddordeb mewn cyflawni'r nodau llesiant a sicrhau bod y bobl hynny'n adlewyrchu amrywiaeth yr ardal maent yn ei gwasanaethu" (Comisiynydd Cenedlaethau'r Dyfodol Cymru, - dim dyddiad). Mae'r Ddeddf hefyd yn ei gwneud yn ofynnol i gyrrff cyhoeddus 'gynnwys cymunedau a phenderfyniadau a allai newid y gwasanaethau rydych yn eu darparu ar eu cyfer'. Mae cyd-gynhyrchu, neu weithio gydag unigolion, eu teuluoedd, eu ffrindiau a'u gofalwyr a'u cynnwys

i wneud yn siŵr bod eu gofal a'u cymorth y gorau y gall fod, hefyd yn un o egwyddorion craidd Deddf Gwasanaethau Cymdeithasol a Llesiant (2014).

Ceir nifer o ffyrdd y gall cyrff cyhoeddus gynnwys pobl mewn newidiadau i wasanaethau. Er enghraifft, mae'r Cynghrair Cynhwysiant Digidol yn cyfeirio at yr angen i fabwysiadu egwyddorion cynllunio neu gyd-gynhyrchu sy'n canolbwyntio ar y defnyddiwr, i sicrhau bod profiadau bywyd pobl sy'n wynebu allgáu digidol wrth wraidd ymyriadau digidol (Cymunedau Digidol Cymru 2023).

Gofal a Alluogir gan Dechnoleg

Mae TEC Cymru yn diffinio Gofal a Alluogir gan Dechnoleg (GAD) fel y "defnydd o dechnoleg gan weithwyr proffesiynol a dinasyddion i gefnogi'r broses o hyrwyddo, hunan-weinyddu, monitro a darparu gwasanaethau iechyd neu ofal. Yn fras, mae'n cynnwys y mathau canlynol o dechnoleg: Ymgynghori ar Fideo, Tele-iechyd a Thele-ofal a Thechnoleg Gynorthwyl." (TEC Cymru, dim dyddiad). Rydym wedi sylwi bod Gofal a Alluogir gan Dechnoleg wedi bod yn flaenoriaeth polisi yn ystod y blynyddoedd diwethaf oherwydd ei botensial i leihau straen ar y gwasanaethu iechyd, ac felly, dyma'r peth cyntaf sy'n dod i feddwl pobl yn aml wrth feddwl am arloesi digidol ym maes gofal cymdeithasol.

Cyfeiriadau

AHSN Network (dim dyddiad- a) *About us*. Ar gael yn <https://www.ahsnnetwork.com/about-us/> [Mynediad Ebrill 2023]

AHSN Network (dim dyddiad- b) *Managing adult deterioration in care homes*. Ar gael yn <https://www.ahsnnetwork.com/programmes/ageing-and-care-homes/managing-adult-deterioration-in-care-homes/> [Mynediad Ebrill 2023]

BBC (2020) *Coronavirus: man jailed for 5G phone mast arson attack*. Ar gael yn <https://www.bbc.co.uk/news/uk-england-merseyside-52966950> [Mynediad Ebrill 2023]

Blair, T. and Hague, W. (2023) *A new national purpose: how innovation can power future Britain*. Tony Blair Institute for Global Change. Ar gael yn <https://www.institute.global/insights/politics-and-governance/new-national-purpose-innovation-can-power-future-britain> [Mynediad Ebrill 2023]

Care Innovation Hub (2022) *Team CHIP wins the Care Innovation Challenge 2022*. Ar gael yn <https://careinnovationhub.org.uk/team-chip-wins-the-care-innovation-challenge-2022/> [Mynediad Ebrill 2023]

Care Leavers National Movement (2021) *Islington council commits to giving all care leavers 12 months' free wifi in national first*. Ar gael yn <https://clnm.co.uk/news?title=Keep%20Care%20Leavers%20Connected> [Mynediad Ebrill 2023]

Care Research (2022) *Impact evaluation of Skills for Care 2018/19 - 2020-21*. Ar gael yn <https://www.skillsforcare.org.uk/resources/documents/About-us/Evaluating-our-impact/Impact-Evaluation-of-Skills-for-Care-2018-21-Exec.pdf> [Mynediad Ebrill 2023]

Catalyst (dim dyddiad) *Our Story*. Ar gael yn <https://www.the-catalyst.org.uk/about/our-story> [Mynediad Ebrill 2023]

CC2i. (dim dyddiad- a) *MAST User Testing Reveals Wealth of Safeguarding System Benefits in West Midlands*. Ar gael yn <https://cc2i.org.uk/mast-user-testing-reveals-wealth-of-safeguarding-benefits/> [Mynediad Ebrill 2023]

CC2i (dim dyddiad- b) *About Us*. Ar gael yn <https://cc2i.org.uk/about-us/> [Mynediad Ebrill 2023]

CC2i (dim dyddiad- c) *Pitches*. Ar gael yn <https://cc2i.org.uk/pitches/> [Mynediad Ebrill 2023]

Canolfan Gwasanaethau Cyhoeddus Digidol (dim dyddiad) *Safonau Gwasanaeth Digidol Cymru*. Ar gael yn https://gwasanaethaucyhoeddusdigidol.llyw.cymru/adnoddau/safonau-gwasanaeth-digidol/?_gl=1%2A5glz2q%2A_ga%2A-ODA0NDk4NTY3LjE2Nzg3MDU2MDI%2A_ga_HKYTNYN-SKE%2AMTY4OTI0MTQwOS4yLjEuMTY4OTI0MTQ4Mj4wLjAu-MA.&_ac=true&confirm=3a77ee8b76 [Mynediad Ebrill 2023]

- Children and Young People Now (201) *Digital Innovation In Social Care: Policy Context*. Ar gael yn <https://www.cypnow.co.uk/other/article/digital-innovation-in-social-care-policy-context> [Mynediad Ebrill 2023]
- Clayton, V. Sanders, M. Schoenwald, E. Surkis, L. Gibbons, D. (2020) *Machine Learning in Children's Services*. What Works for Children's Social Care. Ar gael yn https://whatworks-csc.org.uk/wp-content/uploads/WWCSC_machine_learning_in_childrens_services_does_it_work_Sep_2020_Accessible-4.pdf [Mynediad Ebrill 2023]
- Panel Defnyddwyr Gwasanaethau Cyfathrebu (2021a) *Connecting with Care: Building Connection through connectivity for people living in care homes*. Ar gael yn <https://www.communicationsconsumerpanel.org.uk/downloads/connecting-with-careccp2021.pdf> [Mynediad Ebrill 2023]
- Panel Defnyddwyr Gwasanaethau Cyfathrebu (2021b) *Are the communications needs of residents in care homes being met?* Ar gael yn <https://www.communicationsconsumerpanel.org.uk/research-and-reports/are-the-communications-needs-of-residents-in-care-homes-being-met-2021> [Mynediad Ebrill 2023]
- D, Maguire. M, Honeyman. D, Fenney. J, Jabbal. (2021) *Shaping the future of digital technology in health and social care*. The King's Fund. Ar gael yn <https://www.kingsfund.org.uk/sites/default/files/2021-04/Shaping%20the%20future%20of%20digital%20technology%20in%20health%20and%20social%20care.pdf> [Mynediad Ebrill 2023]
- Yr Adran dros Ddigidol, Diwylliant, y Cyfryngau a Chwaraeon. (2018) *Case study: UK5G Innovation Network*. Ar gael yn <https://www.gov.uk/government/case-studies/uk5g-innovation-network> [Mynediad Ebrill 2023]
- Yr Adran Iechyd (dim dyddiad) *Digital Strategy HSC Northern Ireland 2022-2023*. Ar gael yn <https://www.health-ni.gov.uk/digitalstrategy> [Mynediad Ebrill 2023]
- Yr Adran Iechyd a Gofal Cymdeithasol (2022) *People at the Heart of Care: adult social care reform*. Ar gael yn <https://www.gov.uk/government/publications/people-at-the-heart-of-care-adult-social-care-reform-white-paper/people-at-the-heart-of-care-adult-social-care-reform#our-10-year-vision-for-adult-social-care> [Mynediad Ebrill 2023]
- Y Cyngor Dylunio (2019) *Framework for Innovation: Design Council's evolved Double Diamond*. Ar gael yn <https://www.designcouncil.org.uk/our-work/skills-learning/tools-frameworks/framework-for-innovation-design-councils-evolved-double-diamond/> [Mynediad Ebrill 2023]
- Cymunedau Digidol Cymru (dim dyddiad- a) *Cynhwysiant Digidol yng Nghymru*. Llywodraeth Cymru. Ar gael yn <https://www.digitalcommunities.gov.wales/cy/cynhwysiant-digidol-yng-nghymru/> [Mynediad Gorffennaf 2023]
- Cymunedau Digidol Cymru (dim dyddiad- b) *Cynhwysiant digidol a sgiliau digidol sylfaenol*. Llywodraeth Cymru. Ar gael yn <https://www.llyw.cymru/sites/default/files/publications/2019-10/gynhwysiant-digidol-a-sgiliau-digidol-sylfaenol.pdf> [Mynediad Ebrill 2023]
- Cymunedau Digidol Cymru (dim dyddiad- c) *Cartrefi Gofal yn elwa o gyflwyno dyfeisiau digidol*. Ar gael yn <https://www.digitalcommunities.gov.wales/cy/2020/06/16/cartrefi-gofal-yn-elwa-o-gyflwyno-dyfeisiau-digidol/> [Mynediad Ebrill 2023]
- Cymunedau Digidol Cymru (dim dyddiad-d) *Gweithdy: ysbrydoli gweithgareddau digidol*. Llywodraeth Cymru. Ar gael yn <https://www.digitalcommunities.gov.wales/cy/gweithdy-an-nog-gweithgareddau-digidol/> [Mynediad Ebrill 2023]
- Cymunedau Digidol Cymru (2023) *O Gynhwysiant i Wydnwch 2il Rifyn*. Llywodraeth Cymru Ar gael yn <https://www.digitalcommunities.gov.wales/cy/wp-content/uploads/sites/2/2023/03/DIAW-O-Gynhwysiant-i-Wydnwch-2il-Argraffiad.pdf> [Mynediad Ebrill 2023]
- Canolfan Arloesi Iechyd a Gofal Digidol (2023a) *About us*. Ar gael yn <https://www.dhi-scotland.com/about/> [Mynediad Ebrill 2023]
- Iechyd a Gofal Digidol yr Alban (2019) *DHCS Digital Maturity Assessment Results Summary: Local Authorities*. Ar gael yn https://www.digihealthcare.scot/app/uploads/2022/03/DHCS-Digital-Maturity-Assessment-Local-Authority-Results_Finial.pdf [Mynediad Ebrill 2023]
- Iechyd a Gofal Digidol yr Alban (dim dyddiad- a) *About us*. Ar gael yn <https://www.digihealthcare.scot/about-us/> [Mynediad Ebrill 2023]
- Iechyd a Gofal Digidol yr Alban (dim dyddiad- b) *Technology Enabled Care*. Ar gael yn <https://www.digihealthcare.scot/our-work/technology-enabled-care-tec/> [Mynediad Ebrill 2023]
- Gofal Cymdeithasol Digidol (dim dyddiad- a) *Measuring Digital Readiness*. Ar gael yn <https://www.digitalsocialcare.co.uk/social-care-technology/measuring-digital-readiness/> [Mynediad Ebrill 2023]
- Gofal Cymdeithasol Digidol (dim dyddiad- b) *Digital Social Care Record - Assured Suppliers List*. Ar gael yn <https://www.digitalsocialcare.co.uk/social-care-technology/digital-social-care-records-dynamic-purchasing-system/> [Mynediad Ebrill 2023]
- Gofal Cymdeithasol Digidol (2021) *Guidance on improving internet connectivity in social care published*. Ar gael yn <https://www.digitalsocialcare.co.uk/guidance-on-improving-internet-connectivity-published/> [Mynediad Ebrill 2023]
- Gofal Cymdeithasol Digidol (2022) *Digitising social care fund*. Ar gael yn <https://www.digitalsocialcare.co.uk/digitising-social-care-fund/> [Mynediad Ebrill 2023]
- Encompass (2023a) *About encompass*. Ar gael yn <https://dhcni.hscni.net/news-and-events/encompass/> [Mynediad Ebrill 2023]
- Encompass (2023b) *South Eastern Health and Social Care Trust Go-Live date announced as Nov 29, 2023*. Ar gael yn <https://encompassni.hscni.net/news/encompass-go-live-announced-nov-9-2023/> [Mynediad Ebrill 2023]
- Freed (2018) *Winning hearts and minds to go digital*. GIG Lloegr <https://www.england.nhs.uk/blog/winning-hearts-and-minds-to-go-digital/> [Mynediad Ebrill 2023]
- Fu, E. Clay, D. (2017) *Evaluation of the University of Kent's consortium project to explore how technology can support young people in care*. Ar gael yn https://dera.ioe.ac.uk/28215/1/How%20technology%20can%20support%20young%20people%20in%20care.pdf%20To%20redact2_Redacted.pdf [Mynediad Ebrill 2023]

- Comisiynydd Cenedlaethau'r Dyfodol Cymru (dim dyddiad) *Deddf Llesiant Cenedlaethau'r Dyfodol (Cymru) 2015*. Ar gael yn <https://www.futuregenerations.wales/cy/about-us/future-generations-act/> [Mynediad Ebrill 2023]
- Good Things Foundation (2022). *Supporting people with data connectivity*. Ar gael yn <https://www.goodthingsfoundation.org/data-poverty-lab/supporting-people-with-data-connectivity-broadband-and-mobile-data/> [Mynediad Ebrill 2023]
- Gould, M. (2022) *NHSX Moves on*. GIG Lloegr. Ar gael yn <https://transform.england.nhs.uk/blogs/nhsx-moves-on/> [Mynediad Ebrill 2023]
- Hamblin, K (2021) *TAPPI Evidence Submission*. Sustainable Care: connecting people and systems programme. Ar gael yn <https://drive.google.com/file/d/1VR0kFue8Ltvud1TdcJmkn-62R6m1TP-eS/view> [Mynediad Ebrill 2023]
- Hamblin, K. and Whitfield, G. (2022) 'Technology in social care: spotlight on the English Policy Landscape, 2019-2022', Centre for Care, NIHR, UKRI Economic and Research Council. Ar gael yn https://centreforcare.ac.uk/wp-content/uploads/2022/12/Technology-in-social-care-report-Dec-2022_FINAL.pdf?utm_source=The%20King%27s%20Fund%20newsletters%20%28main%20account%29&utm_medium=email&utm_campaign=13680154_NEWSL_DHD%202023-01-04&dm_i=21A8,857OA,1VZCYH,XFFZU,1 [Mynediad Ebrill 2023]
- Hart, J. (1971) The Inverse Care Law. *The Lancet* 297: 7696 P405-412. Ar gael ar-lein yn [https://www.thelancet.com/journals/lancet/article/PIIS0140-6736\(71\)92410-X/fulltext](https://www.thelancet.com/journals/lancet/article/PIIS0140-6736(71)92410-X/fulltext) [Mynediad Ebrill 2023]
- Iechyd a Gofal Cymdeithasol (2022) *Digital Innovation Strategy HSC Northern Ireland 2022-2025*. Ar gael yn <https://www.health-ni.gov.uk/sites/default/files/publications/health/doh-digital-innovation-strategy.pdf> [Mynediad Ebrill 2023]
- Technoleg Iechyd Cymru (2022) *Health Technology Wales launches search for ideas that could transform social care*. Ar gael yn <https://healthtechnology.wales/health-technology-wales-launches-search-for-ideas-that-could-transform-social-care/> [Mynediad Ebrill 2023]
- Technoleg Iechyd Cymru (dim dyddiad- a) *Cynllun Gweithredu Gofal Cymdeithasol*. Ar gael yn <https://healthtechnology.wales/wp-content/uploads/2022/01/FINAL-HTW-Social-Care-Action-Plan-English-1-5.pdf> [Mynediad Ebrill 2023]
- Technoleg Iechyd Cymru (dim dyddiad- b) *Ymyriad Strategaethau ar gyfer Perthnasau (START)*. Ar gael yn <https://healthtechnology.wales/reports-guidance/ymyriadau-seicolegol-ar-gyfer-gofalwyr-dementia/?lang=cy> [Mynediad Ebrill 2023]
- Henderson, D. Jones, C. Munday, M. Norris, L. Roberts, A. Reynolds, L. Roche, N. Chen, X. (2020) *Superfast Broadband Business Exploitation Project: Digital Maturity Survey for Wales 2020 - Summary*. Uned Ymchwil Economi Cymru, Prifysgol Caerdydd.
- Ar gael yn https://www.cardiff.ac.uk/_data/assets/pdf_file/0005/2477579/DMS-2020-Summary-CYM.pdf [Mynediad Ebrill 2023]
- AaGIC (Addysg a Gwella Iechyd Cymru) (dim dyddiad) *Peilot Fframwaith Galluogrwydd Digidol ar gyfer gofal iechyd yng Nghymru*. <https://heiw.nhs.wales/news/digital-capability-frame-work-for-healthcare-in-wales-pilot/> [Mynediad Ebrill 2023]
- Hutchings, R. and Morris, J. *Digital health and care across the UK: where are we now?* Nuffield Trust. Ar gael yn <https://www.nuffieldtrust.org.uk/resource/digital-health-care-across-the-uk-where-are-we-now> [Mynediad Ebrill 2023]
- Ipsos Mori (2021). *NHSX Technology and Digital Skills Review: Main Report*. NHSX. Ar gael yn: https://www.ipsos.com/sites/default/files/ct/publication/documents/2021-12/NHSX_Technology_and_Digital_Skills_Review_Main_Report_November_2021.pdf [Mynediad Ebrill 2023]
- Laing, H. (2023) *Digital Inclusion and the Cost of Living Crisis*. Prifysgol Abertawe. Ar gael yn <https://www.swansea.ac.uk/som/news/digital-inclusion-and-the-cost-of-living-crisis.php> [Mynediad Ebrill 2023]
- Liverpool 5G Create: Connecting Health and Social Care (2021) *Be Better Connected DCMS 5G Project Collaboration Conference March 2021*. Ar gael yn https://uk5g.org/media/uploads/resource_files/L5G_20Create_20Be_20Better_20Connect-ed_20Presentation_20best_20V4.pdf [Mynediad Ebrill 2023]
- Liverpool 5G Health and Social Care Testbed (2019) *Benefits, Outcomes and Impact: Final analysis of combined data from use cases*. Ar gael yn <https://liverpool5g.org.uk/wp-content/uploads/2020/04/Liverpool-5G-Testbed-Benefits-Outcomes-Impact.pdf> [Mynediad Ebrill 2023]
- LOTI (2022a) *LOTI Year 3 Annual Report*. Ar gael yn <https://loti.london/blog/loti-year-3-annual-report/> [Mynediad Ebrill 2023]
- LOTI (2022b) *Innovation in Social Care Deep Dive*. Ar gael yn https://loti.london/wp-content/uploads/2022/04/LOTI-CC2i_Report_FA_2.pdf [Mynediad Ebrill 2023]
- LOTI (dim dyddiad- a) *About LOTI*. Ar gael yn <https://loti.london/about/> [Mynediad Ebrill 2023]
- LOTI (dim dyddiad- b) *LOTI Data Project Methodology*. Ar gael yn https://docs.google.com/presentation/d/1x943VY2SmgFSzc-0MgPxtSiSak33BkmmvXbzE-w8Kk6w/edit#slide=id.g8d4a98558_1_0 [Mynediad Ebrill 2023]
- LOTI (dim dyddiad- c) *Membership*. Ar gael yn <https://loti.london/about/membership/> [Mynediad Ebrill 2023]
- Lydon, C. (2022) *Scotland gets National Digital Platform to improve data access*. Digital Health. Ar gael yn <https://www.digitalhealth.net/2022/12/scotland-gets-national-digital-platform-to-improve-data-access/> [Mynediad Ebrill 2023]
- Nesta (2020) *Beth yw Tloddi Data?* Nesta ac Y Lab. Ar gael yn https://media.nesta.org.uk/documents/What_is_Data_Poverty.pdf [Mynediad Mai 2023]
- GIG Digidol (2022) *Social Care Programme*. Ar gael yn <https://digital.nhs.uk/services/social-care-programme#:~:text=The%20programme%20ran%20from%20April,%C2%A3103.2%20million%20on%20completion.> [Mynediad Ebrill 2023]
- Addysg GIG yr Alban (2022) *National Digital Platform launched: Laying the foundation for a health and social care revolution*. Ar gael yn <https://www.nes.scot.nhs.uk/news/national-digital-platform-launched-laying-the-foundation-for-a-health-and-social-care-revolution/> [Mynediad Ebrill 2023]

GIG Lloegr – Y Gyfarwyddiaeth Drawsnewid (dim dyddiad) *Digitising Social Care*. NHS England. Ar gael yn <https://transform.england.nhs.uk/key-tools-and-info/adult-social-care-digital-transformation/> [Mynediad Ebrill 2023]

PainChek (2022) *Painchek receives funding for 12 month pilot in Welsh care homes*. Hwb Gwyddorau Bywyd Cymru, PainChek. Ar gael yn <https://www.painchek.com/wp-content/uploads/2022/07/PainChek-Receives-Funding-for-12-month-pilot-in-Welsh-Care-Homes.pdf> [Mynediad Ebrill 2023]

Reed, S. Oung, C. Davies, J. Dayan, M. Scobie, S. (2021) *Integrating health and social care: a comparison of policy and progress across the four countries of the UK*. Nuffield Trust. Ar gael yn <https://www.nuffieldtrust.org.uk/research/integrating-health-and-social-care-a-comparison-of-policy-and-progress-across-the-four-countries-of-the-uk> [Mynediad Ebrill 2023]

RSM (2021) *Social Care Programme Evaluation Overarching Report*. NHS Digital, Local Government Association, Digital Social Care. Ar gael yn <https://digital.nhs.uk/services/social-care-programme> [Mynediad Ebrill 2023]

SASCI (2022) *SASCI: Supporting Adult Social Care Innovation*. <https://www.sasciproject.uk/> [Mynediad Mai 2023]

Canolfan Ragoriaeth SBRI (2021) *Enillwyr Gwobr Dewi Sant!* Ar gael yn <https://sbriwales.co.uk/st-david-award-winners/> [Mynediad Ebrill 2023]

Llywodraeth yr Alban (2021) *Care in the Digital Age: delivery plan 2022 to 2023*. Ar gael yn <https://www.gov.scot/publications/care-digital-age-delivery-plan/pages/10/> [Mynediad Ebrill 2023]

Llywodraeth yr Alban a COSLA (2021) *Enabling, Connecting and Empowering: Care in the Digital Age*. COSLA and Digital Health and Care Scotland. Ar gael yn <https://www.gov.scot/binaries/content/documents/govscot/publications/strategy-plan/2021/10/scotlands-digital-health-care-strategy/documents/enabling-connecting-empowering-care-digital-age/enabling-connecting-empowering-care-digital-age/govscot%3Adocument/enabling-connecting-empowering-care-digital-age.pdf> [Mynediad Ebrill 2023]

Canllawiau Digidol a Rennir (dim dyddiad.) *Letting young people communicate with workers via Whatsapp*. Ar gael yn <https://www.shreddigitalguides.org.uk/guides/letting-young-people-communicate-with-workers-via-whatsapp> [Mynediad Ebrill 2023]

Sharpe, B. (2019) *Three Horizons*. H3Uni. Ar gael yn <https://www.h3uni.org/tutorial/three-horizons/> [Mynediad Ebrill 2023]

Gofal Cymdeithasol Cymru (2022) *Ein canlyniadau*. Ar gael yn <https://socialcare.wales/about-us/our-outcomes> [Mynediad Ebrill 2023]

TEC (dim dyddiad- a) *Care Inspectorate*. Ar gael yn <https://tec.scot/programme-areas/digital-social-care/current-activities/care-inspectorate> [Mynediad Ebrill 2023]

TEC (dim dyddiad- b) *Near Me*. Ar gael yn <https://tec.scot/programme-areas/near-me> [Mynediad Ebrill 2023]

TEC Cymru (dim dyddiad) *Pwy ydyn ni*. Ar gael yn <https://digitalhealth.wales/tec-cymru/who-we-are> [Mynediad Ebrill 2023]

TSA (2023) *The Digital Shift: Analogue to Digital - our campaign to raise awareness of the IP switch to digital phone networks by 2025*. Ar gael yn <https://www.tsa-voice.org.uk/campaigns/> [Mynediad Ebrill 2023]

Turas Learn (dim dyddiad) *PDA in Technology Enabled Care*. Ar gael yn <https://learn.nes.nhs.scot/59165/digital-health-and-care/pda-in-tec> [Mynediad Ebrill 2023]

UK5G (2023) *Testbeds & trials: Liverpool 5G Create*. Ar gael yn <https://uk5g.org/discover/5G-projects/testbeds-and-trials/liverpool-5g-create/> [Mynediad Ebrill 2023]

UKRI (Ymchwil ac Arloesi yn y DU) (2022) *UKRI Healthy Ageing Challenge: Our Story So Far*. Ar gael yn <https://www.ukri.org/wp-content/uploads/2022/07/UKRI-030822-OurStorySoFarHA-CImpactReport2022.pdf> [Mynediad Ebrill 2023]

UKRI (Ymchwil ac Arloesi yn y DU) (2023) *Who we are*. Ar gael yn <https://www.ukri.org/about-us/who-we-are/> [Mynediad Ebrill 2023]

Llywodraeth Cymru (2019) *Canllawiau Statudol: Rhannau 3 i 20 o'r Rheoliadau Gwasanaethau Rheoleiddiedig (Darparwyr Gwasanaethau Unigolion Cyfrifol (Cymru) 2017*. Ar gael yn <https://www.llyw.cymru/sites/default/files/publications/2019-04/canllawiau-ar-gyfer-darparwyr-ac-unigolion-cyfrifol.pdf> [Mynediad Mai 2023]

Llywodraeth Cymru (2021) *Strategaeth ddigidol i Gymru: Sut y byddwn yn defnyddio digidol, data a thechnoleg i wella bywydau pobl Cymru*. Ar gael yn <https://www.gov.wales/digital-strategy-wales-html#section-66659> [Mynediad Ebrill 2023]

Llywodraeth Cymru (2023) *Tuag at y Safon Ofynnol ar gyfer Bywyd Digidol yng Nghymru: adroddiad terfynol (crynodeb)*. Ar gael yn <https://www.gov.wales/sites/default/files/pdf-versions/2023/2/1/1677492028/towards-welsh-minimum-digital-living-standard-final-report-summary.pdf> [Mynediad Ebrill 2023]

Wray, S. (2022) *Digital inclusion efforts focus on care leavers*. Cities Today. Ar gael yn <https://cities-today.com/digital-divide-efforts-focus-on-care-leavers/> [Mynediad Ebrill 2023]

Y Lab a Nesta People Powered Results (2022) *Supporting Social Care Innovation in Wales: User Research Programme January to April 2022*. Gofal Cymdeithasol Cymru. Ar gael yn <https://ylab.wales/sites/default/files/2022-09/User%20Research%20Report%20SCW.pdf> [Mynediad Ebrill 2023]

Diolch i bawb a'n helpodd i ddeall yr heriau a'r cyfleoedd
ar gyfer arloesi digidol ym maes gofal cymdeithasol yng
Nghymru. Heb eich cyfraniadau hael, ni fyddai'r gwaith
hwn wedi bod yn bosibl.

Basis.
Changing the Change

Get in touch by emailing us at comms@basis.co.uk
or giving us a call on +44 (0) 20 3239 2407

